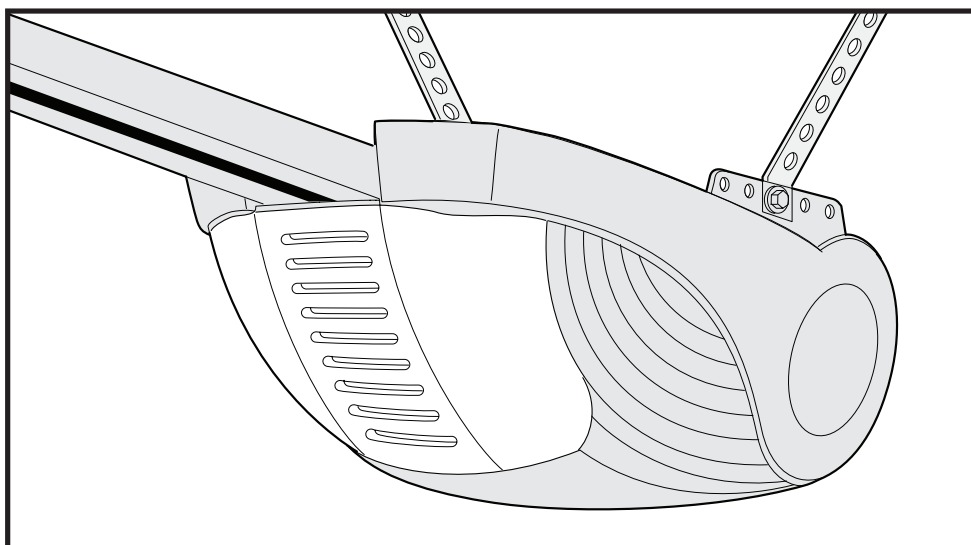


CHAMBERLAIN™

LiftMaster™

PROFESSIONAL



- CZ** Návod k použití – Otevírač garážových vrat, model LiftMaster 1000, 800, 600
- H** Utasítások – LiftMaster 1000, 800, 600 modell garázsajtónyitó
- PL** Instrukcje – Napęd do bram garażowych modele 1000, 800, 600
- RU** Инструкции – Устройство открывания двери гаража модели LiftMaster 1000, 800, 600

INT Int. Service (+49) 6838/907 172



CE 0678

AT/BA/BE/BG/CH/CY/CZ/DE/DK/ES/
FR/GB/GR/HR/HU/IE/IS/IT/LU/MT/NL/
NO/PL/PT/RO/RU/SE/SI/SK/TR/YU

WAŻNE INSTRUKCJE BEZPIECZEŃSTWA PODCZAS INSTALACJI I UŻYTKOWANIA



Niniejsze symbole ostrzegawcze oznaczają: **OSTRZEŻENIE** - instrukcja dotycząca osobistego bezpieczeństwa lub ochrony przed poniesieniem szkód materialnych. Niniejszy napęd do drzwi garażowych został zaprojektowany i przetestowany z myślą o zapewnieniu stosunkowo bezpiecznego działania, pod warunkiem, że będzie on zainstalowany, użytkowany, konserwowany i testowany ściśle według instrukcji bezpieczeństwa, zawartych w niniejszej instrukcji obsługi.

OSTRZEŻENIE: NIEWŁAŚCIWA INSTALACJA MOŻE DOPROWADZIĆ DO POWAŻNYCH OBRAŹEN CIAŁA. INSTALACJĘ NALEŻY PRZEPROWADZIĆ ŚCIŚLE WEDŁUG INSTRUKCJI.

OSTRZEŻENIE - PRZESTRZEGANIE NINIEJSZYCH INSTRUKCJI JEST NIEZBĘDNE DLA ZAPEWNIENIA OSOBISTEGO BEZPIECZEŃSTWA. PROSIMY O ZACHOWANIE TYCH INSTRUKCJI!



Podczas ruchu drzwi muszą znajdować się poza obrębem publicznych dróg dla pieszych i pojazdów.



Instalacja napędu dopuszczalna jest wyłącznie, jeżeli drzwi garażowe są w równowadze i jeżeli są w pełni sprawne. Jeżeli drzwi się zacinają lub zablokują, należy je naprawić. Drzwi garażowe oraz połączone z nimi elementy są bardzo obciążone. **Nie należy próbować ich naprawiać lub regulować.** W tym przypadku należy wezwać specjalistę.



Urządzenia nie należy instalować w miejscu wilgotnym lub mokrym.



Siła, mierzona na krawędzi zamykającej drzwi nie powinna przekraczać 150N (15kg). Jeżeli siła zamykania ustawiona jest wyżej niż 150N, należy zainstalować system bezpieczeństwa Protector System™.



Po zainstalowaniu i ustawieniu napędu należy sprawdzić, czy drzwi garażowe zmieniają kierunek ruchu po zetknięciu się z przedmiotem o wysokości 50mm, umieszczonym na podłodze. **Test ten należy przeprowadzać co miesiąc i jeżeli jest to konieczne, uregulować nastawienie napędu.**



Drzwi będących w ruchu nie należy spuszczać z oka i należy ostrzec osoby znajdujące się w pobliżu, aby nie zbliżyły się do drzwi aż do momentu, gdy będą one całkowicie otwarte lub zamknięte. Nie pozwalajcie dzieciom bawić się przyciskami. Urządzenia zdalnego sterowania należy przechowywać poza zasięgiem dzieci.



Korzystając z urządzenia do ręcznego odblokowywania bramy jeżeli brama jest otwarta, należy zachować szczególną ostrożność, ponieważ jeżeli brama nie jest w równowadze, lub jeżeli jej sprężyny są słabe lub pęknięte, może ona nagle spaść. Może to doprowadzić do poważnych obrażeń ciała lub szkód materialnych.



Przed przystąpieniem do naprawy napędu lub zdjęcia jego osłony należy go odłączyć od sieci.



Niniejszy produkt wyposażony jest w kabel zasilania specjalnej konstrukcji. W przypadku jego uszkodzenia należy go wymienić na kabel tego samego typu, który można nabyć w miejscowym punkcie sprzedaży produktów naszej firmy Chamberlain. Kabel musi zostać zainstalowany przez specjalistę.

SPIS TREŚCI

Przepisy bezpieczeństwa: strona 1

Typy drzwi: strona 1 – rysunek **1**

Potrzebne narzędzia:

rysunek **2**

Załączone drobne części montażowe:

strona 1 – rysunek **3**

PRZED PRZYSTĄPIENIEM DO INSTALACJI:

strona 2

ZAKOŃCZONA INSTALACJA:

strona 2 – rysunek **4**

MONTAŻ:

strona 2 – rysunki **5-7**

INSTALACJA:

strony 2-3 – rysunki **8-16**

REGULACJA USTAWIENIA:

strona 4 – rysunki **17-20**

INSTALACJA SYSTEMU BEZPIECZEŃSTWA " PROTECTOR SYSTEM" (Opcja):

strona 5 – rysunek **21**

ZAPROGRAMOWANIE KODU:

strona 5 – rysunek **22**

OBŚLUGA NAPĘDU: strona 5

DBAŁOŚĆ O NAPĘD: strona 5

KONSERWACJA NAPĘDU: strona 5

PROBLEMY: strona 6

DODATKOWE FUNKCJE:

strona 7; rysunek **23**

AKCESORIA:

strona 8; rysunek **24**

CZĘŚCI ZAMIENNE:

rysunki **25-26**

DANE TECHNICZNE: strona 8

TYPY DRZWI **1**

- A. Drzwi jednolite z szyną poziomą
- B. Drzwi jednolite z szyną poziomą i pionową: wymagają specjalnego ramienia (**F, The Chamberlain Arm™**). Prosimy o skontaktowanie się z naszym przedstawicielem.
- C. Drzwi sekcyjne z szyną zagiętą: patrz **16 B** – podłączenie ramienia drzwi.
- D. Drzwi dwuskrzydłowe: wymagają specjalnego ramienia. Prosimy o skontaktowanie się z naszym przedstawicielem.
- E. Drzwi podnoszone: wymagają specjalnego ramienia (**F, The Chamberlain Arm™**). Prosimy o skontaktowanie się z naszym przedstawicielem.

ZAŁĄCZONE DROBNE CZĘŚCI MONTAŻOWE **3**

- (1) Śruby z podkładką (4)
- (2) Śruby z łbem sześciokątnym (2)
- (3) Śruby z łbem płaskim do umocowania szyny (1)
- (4) Śruby nośne (2)
- (5) Wkręty do drewna (4)
- (6) Śruby (2) modele 800, 1000
- (7) Śruby z łbem płaskim do umocowania ramienia (2)
- (8) Lina
- (9) Uchwyt
- (10) Izolowane klamry
- (11) Kotwie (2)
- (12) Duże kotwie (4)
- (13) Podkładki zabezpieczające (4)
- (14) Nakrętki (4)
- (15) Łączniki pierścieniowe (3)
- (16) Śruby z łbem kołnierzowym sześciokątnym (2)
- (17) Nakrętki sześciokątne (2)
- (18) Metryczne śruby gwintowane (2)
- (19) Śruby z podkładkami (3)

PRZED PRYZYSTĄPIENIEM DO INSTALACJI:

1. Obejrzeć ścianę lub sufit ponad drzwiami garażowymi. Wspornik szyny **musi** być dobrze umocowany do belek nośnych.
2. Czy sufit garażu jest otynkowany? Jeżeli tak, może być konieczny wspornik i dodatkowe części mocujące (nie załączone w opakowaniu).
3. W zależności od konstrukcji drzwi, może być potrzebne specjalne ramię. W tym celu należy się skontaktować z naszym przedstawicielem.
4. Czy w garażu oprócz drzwi garażowych znajdują się również dodatkowe drzwi wejściowe? Jeżeli nie, to konieczne jest urządzenie szybko odblokowujące drzwi od zewnątrz - model 1702E. To dodatkowe urządzenie umożliwia ręczną obsługę drzwi garażowych od zewnątrz w przypadku awarii dopływu energii elektrycznej.

ZAKOŃCZONA INSTALACJA 4

W trakcie montażu, instalacji i regulacji ustawienia zgodnie z niniejszą instrukcją może być pomocny rysunek zakończonej instalacji (na rysunku pokazano instalację szyny ceowej).

- | | |
|-------------------------------------|--|
| (1) Wspornik napinający łańcuch | (8) Osłona lampy |
| (2) Wspornik koła zębatego łańcucha | (9) Lina i uchwyt do ręcznego odblokowywania |
| (3) Wózek | (10) Ramię drzwi wygięte |
| (4) Szyna | (11) Ramię drzwi proste |
| (5) Wspornik wiszący | (12) Wspornik drzwi |
| (6) Kabel zasilania | (13) Wspornik szyny |
| (7) Automat napędu | (14) Ramię odblokowujące wózka |

ROZDZIAŁ DOTYCZĄCY MONTAŻU 5 - 7

ZAMOCOWANIE SZYNY DO NAPĘDU 5

UWAGA: Położenie wózka jest ważne w celu zaprogramowania położenia wyłączników krańcowych (krok 17). Nie zmieniać położenia wózka!

W przypadku montażu napędu pasowego, usunąć pierścień zabezpieczający, (5) przytrzymujący koło zębate łańcucha (6). Koło zębate łańcucha wymienić na koło pasowe (7), a następnie zainstalować nowy pierścień zabezpieczający. Dalej postępować zgodnie z instrukcjami, dotyczącymi łańcucha lub pasa.

Napęd należy umieścić na materiale opakowaniowym w celu ochrony osłony napędu. Dla udogodnienia pod częścią szyny mocowaną do drzwi można umieścić wspornik.

- A. Szyna ceowa:** Usunąć cztery śruby z podkładkami (1), znajdujące się na górnej powierzchni napędu.
- Dwa wsporniki szyny (2) umieścić poziomo w poprzek górnej powierzchni napędu, tak aby znajdujące się w nich otwory na śruby nachodziły na otwory znajdujące się w napędzie. Śruby luźno wprowadzić do otworów w napędzie przez otwory we wspornikach. Szynę przesunąć przez wsporniki, posuwając ją aż do momentu, gdy okrągły wyłącznik krańcowy (3) znajdujący się w górnej części szyny zetknie się z najbliższym wspornikiem. Dobrze dokręcić wszystkie cztery śruby. **UWAGA: Używać wyłącznie tych śrub! Użycie innych śrub spowoduje poważne uszkodzenie napędu drzwi.**
- B. Szyna teowa:** Usunąć dwie z czterech śrub z podkładkami (1) znajdujące się na górnej powierzchni napędu. Szynę i styropian (4) umieścić na kole zębatego napędu.
- Wkręcić częściowo jedną ze śrub z podkładką. **UWAGA: Używać wyłącznie tych śrub! Użycie innych śrub spowoduje poważne uszkodzenie napędu drzwi.**
- Rozciąć taśmę wokół szyny, łańcucha i styropianu. USUNĄĆ STYROPIAN.

PODŁĄCZENIE OSŁONY KOŁA ZĘBATEGO 6

Dla napędu pasowego: Adapter (3) umieścić w osłonie koła zębatego. Dalej postępować według poniższych instrukcji:

- A. Szyna ceowa:** Łańcuch lub pas nasunąć na koło zębate lub koło pasowe (1). Zęby muszą się zazębiać o łańcuch lub pas.

- B. Szyna teowa:** Łańcuch lub pas nasunąć na koło zębate lub koło pasowe (1). Zęby muszą się zazębiać o łańcuch lub pas. Wprowadzić drugą śrubę z podkładką.

UWAGA: Należy użyć śruby, która została uprzednio wykręcona z napędu! Obie śruby dokręcić, mocując szynę do napędu, tak jak to przedstawiono na rysunku.

Osłonę koła zębatego (2) umieścić na kole zębatego lub na krążku zwrotnym. Osłonę umieścić tak, aby znajdujące się w niej otwory nakładły się na otwory w płycie podstawowej. Umocować śrubami z podkładkami (4).

USTAWIENIE NAPRĘŻENIA 7

- A. Szyna ceowa:** Usunąć opakowanie wózka. Wózek umieścić we właściwym miejscu na szynie. Przy pomocy klucza dokręcić nakrętkę (2) wspornika naprężenia (1) sprężając sprężynę (3). Poprzez dokręcanie nakrętki sprężyna przyciągnie do siebie wspornik naprężenia oraz wspornik koła pasowego (4). Nakrętkę dokręcić tak, aby sprężona sprężyna miała wymiar 20mm. Nie dokręcać za mocno. Zbyt silne dokręcenie nakrętki spowoduje uszkodzenia silnika i mechanizmów ograniczających.
- B. Szyna teowa:** Nakręcić ręcznie sprężynową nakrętkę wózka ze sprężyną (1) na gwintowany wał (2) tak, aby znajdowała w odległości około 1cm (grubość palca) do wózka. Śrubokręt wprowadzić do jednego z rowków pierścienia nakrętki (3) i mocno docisnąć do wózka. Klucz otwarty umieścić na kwadratowej końcówce nakrętki i lekko obracać w prawo aż do momentu, gdy pierścień nakrętki będzie swobodnie przylegał do wózka. Osiągnięte w ten sposób napięcie zapewni optymalne działanie napędu.

Wygięcie łańcucha lub pasa przy drzwiach zamkniętych jest normalnym zjawiskiem.

MONTAŻ NAPĘDU JEST ZAKOŃCZONY.

ROZDZIAŁ DOTYCZĄCY INSTALACJI 8 - 16

Przed przystąpieniem do instalacji należy odłączyć zamki i usunąć liny, łańcuchy i inne wyposażenie, które jest zbędne dla bram o napędzie elektrycznym.

Instalacja tego produktu jest zgodna z normami ZH1/494, VDE 0700 rozdział 238, i VDE 0700 rozdział 1.

Jeżeli jest to możliwe, zaleca się instalację napędu na wysokości 2,1m lub wyżej.

USTAWIENIE WSPORNIKA SZYNY WE WŁAŚCIWEJ POZYCJI 8

Wspornik szyny musi być dobrze umocowany do belek nośnych garażu. Jeżeli jest to konieczne, ścianę lub sufit garażu należy wzmocnić płytą o grubości 40mm. W przeciwnym wypadku mogą wystąpić zakłócenia w działaniu systemu bezpieczeństwa zmieniającego kierunek ruchu drzwi- Safety Reverse System.

Wspornik szyny można umocować do ściany (1) lub do sufitu (3). Należy postąpić według instrukcji, które są najbardziej stosowne do indywidualnych wymagań w danej sytuacji.

Przy zamkniętych drzwiach wyznaczyć pionową linię środkową (2) drzwi garażowych. Linię przedłużyć do ściany ponad drzwiami.

Drzwi otworzyć tak, aby znajdowały się w najwyższym punkcie położenia. Na ścianie ponad drzwiami poprowadzić linię poziomą na wysokości 50mm powyżej najwyższego położenia drzwi, tak, aby górna krawędź drzwi mogła się swobodnie przesuwać.

INSTALACJA WSPORNIKA SZYNY 9

Należy przestrzegać: Szyna napędu powinna przebiegać jak najbliżej najwyższego punktu bramy (5 cm).

- A. Montaż na ścianie:** Wspornik (2) umieścić wzdłuż linii pionowej (1) tak, aby jego dolna krawędź znajdowała się na linii poziomej (6) (ze strzałką wskazującą w kierunku sufitu).
- Wybrać jeden z dwóch zestawów otworów wspornika (4 lub 5) i zaznaczyć je. Należy wybrać otwory, które nie są przeznaczone do montażu na suficie. Wywiercić otwory o głębokości 4,5mm i umocować wspornik przy pomocy wkrętów do drewna (3).

B. **Montaż na suficie:** Pionową linię prowadzącą (1) przedłużyć do sufitu. Wspornik (2) umieścić na linii pionowej w odległości od ściany nie większej niż 150mm. Sprawdzić, czy strzałka skierowana jest w kierunku ściany.

Zaznaczyć otwory, przeznaczone do montażu na suficie (4).

Wywiercić otwory o głębokości 4,5mm i umocować wspornik przy pomocy wkrętów do drewna (3). Do montażu w betonie należy wykorzystać załączone kotwy (7).

UMOCOWANIE SZYNY DO WSPORNIKA SZYNY 10

Napęd umieścić na posadzce garażu pod wspornikiem szyny. Ostonę ochronić przy pomocy materiału opakowaniowego.

UWAGA: Aby szyna nie stykała się ze sprężynami drzwi sekcyjnych, może być konieczne umieszczenie napędu na tymczasowej podporze.

Napęd musi być dobrze umocowany do podpory, lub mocno przytrzymywany przez drugą osobę.

Podnieść szynę tak, aby stykała się ze wspornikiem szyny i z belką nośną. Połączyć śrubą z łbem płaskim (1). Zabezpieczyć łącznikiem pierścieniowym (2).

UMIESZCZENIE NAPĘDU WE WŁAŚCIWEJ POZYCJI 11

UWAGA: Wyznaczenie idealnej odległości od drzwi do szyny ułatwia deska o grubości 25mm (1) (jeżeli pozwala na to wysokość garażu).

Napęd wnieść na drabinę. Otworzyć drzwi garażowe. Deskę o grubości 25mm (1) umieścić na górnej powierzchni drzwi w pobliżu linii środkowej, tak jak przedstawiono to na rysunku. Szynę umieścić na desce.

Jeżeli podniesione drzwi uderzają o wózek, pociągnąć za ramię odblokowujący wózek, aby odłączyć wózek od łańcucha. Wózek może pozostać odłączony aż do momentu, gdy ramię drzwi zostanie podłączone do wózka.

ZAWIESZENIE NAPĘDU 12

Napęd musi być dobrze umocowany do belek nośnych garażu.

Na rysunku przedstawiono dwa wybrane sposoby instalacji. Wasz sposób instalacji może być inny. Wsporniki wiszące (1) powinny być ustawione pod kątem (rysunek A), aby zapewnić mocne wsparcie. Do montażu na suficie betonowym (rysunek B), należy wykorzystać załączone kotwie do betonu (4).

Zmierzyć odległość pomiędzy napędem a belką nośną (lub sufitem) po obu stronach napędu.

Obie części wspornika wiszącego obciążyć do wymaganej długości. **Nie zginać w miejscach, w których znajdują się otwory wspornika.** W belkach nośnych (lub w suficie) wywiercić otwory o głębokości 4,5mm. Końce wsporników połączyć z belkami nośnymi przy pomocy wkrętów do drewna (2).

Napęd podnieść i umocować do wsporników wiszących przy pomocy śrub i nakrętek zabezpieczających (3). Sprawdzić, czy szyna przebiega wzdłuż linii środkowej drzwi. Usunąć deskę o grubości 25mm. Drzwi przesunąć ręcznie. Jeżeli drzwi zderzają się z szyną, podnieść wspornik szyny.

PODŁĄCZENIE LINY I UCHWYTU DO RĘCZNEGO ODBLOKOWYWANIA WÓZKA 13

Jeden koniec liny przeciągnąć przez otwór w górnej części czerwonego uchwytu, tak aby napis "NOTICE" ("UWAGA") można było odczytać czytając od lewej do prawej strony, tak jak przedstawiono to na rysunku (1). Przywiązać węzeł (2). Węzeł powinien znajdować się w odległości przynajmniej 25mm od końca liny, aby zapobiec wyszlizgnięciu.

A. Szyna ceowa: Drugi koniec liny przeciągnąć przez otwór w zderzaku odblokowującym wózka plastikowego (3), a następnie przez otwór w metalowej dźwigni odblokowującej (4).

B. Szyna teowa: Drugi koniec liny przeciągnąć przez otwór w ramieniu odblokowującym (3) wózka zewnętrznego.

Dostosować długość liny tak, aby uchwyt znajdował się nie wyżej niż 1,8m ponad posadzką. Przywiązać węzeł. Jeżeli konieczne jest obcięcie liny, końcówkę jej należy stopić przy pomocy zapalniczki lub zapałki, aby zapobiec strzępieniu.

Nalepkę z ostrzeżeniem przed przytrzaśnięciem i instrukcją odblokowywania ręcznego należy umieścić na drzwiach garażowych w pobliżu uchwytu odblokowującego.

PODŁĄCZENIE DO SIECI

Napęd uruchomić dopiero po otrzymaniu instrukcji podczas programowania wyłączników krańcowych. DOPIERO WTEDY NAPĘD BĘDZIE DZIAŁAĆ. (Patrz rozdział dotyczący regulacji ustawienia.)

Napęd wolno podłączyć jedynie do właściwie UZIEMIONEJ sieci (oraz zgodnie z miejscowymi przepisami).

Napęd drzwi wolno podłączyć wyłącznie do gniazdka zainstalowanego zgodnie z przepisami, znajdującego się w pobliżu napędu.

INSTALACJA ŻARÓWKI I OSŁONY ŻARÓWKI 14


Do oprawki (1) wkręcić żarówkę maksymalnie 40W (230V/E27) (żarówka nie jest załączona w opakowaniu). Dolną część osłony (2) zaczepić do obudowy przy pomocy lewego kołka zawiasowego (3), tak jak przedstawiono to na rysunku. Zamknąć osłonę, delikatnie naciskając na górne jej rogi i wprowadzając zaczepy (4) do otworów w osłonie (5).

W celu wymiany żarówki należy nacisnąć na oba górne rogi osłony, aby zwolnić zaczepy. Osłona otworzy się i będzie przytrzymywana u dołu zawiasem.

Lampa włączy się i pozostanie włączona przez 2-1/2 minut, jeżeli będzie podłączona do sieci. Po 2-1/2 minutach lampa zgaśnie.

UMOCOWANIE WSPORNIKA DRZWI 15

Jeżeli macie Państwo drzwi podnoszone lub drzwi o poziomym i pionowym torze przesuwu, konieczny jest zestaw do zmiany konstrukcji ramienia. Należy postąpić zgodnie z instrukcjami załączonymi do zastępczego ramienia drzwi. Przy demontażu i montażu zestawu do zmiany konstrukcji ramienia drzwi należy zachować ostrożność. Palce trzymać z dala od części przesuwałych się.

 Lekkie drzwi z włókna szklanego, aluminium lub stali należy wzmocnić, aby zapobiec ich uszkodzeniu. Najlepiej jest nabyć zestaw do wzmocnienia drzwi w celu instalacji napędu u producenta drzwi garażowych.

Instalacja dla drzwi sekcyjnych i jednolitych:

Wspornik drzwi (1) posiada otwory do zamocowania po prawej i po lewej stronie. Jeżeli do instalacji konieczne są dolne i górne otwory do zamocowania, zmontować i zainstalować wspornik wraz z płytką (2).

1. Wspornik (z płytką lub bez płytki, w zależności od sytuacji) umieścić po środku drzwi u góry od strony wewnętrznej, tak jak przedstawiono to na rysunku. Zaznaczyć otwory.

2. **A. Drzwi drewniane:** Wywiercić otwory o głębokości 8mm i umocować wspornik drzwi przy pomocy nakrętek, podkładek ustalających i śrub nośnych (3).

B. Drzwi z blachy: umocować wkrętami samogwintującymi (4).

C. Drzwi jednolite - opcja: umocować wkrętami samogwintującymi (4).

PODŁĄCZENIE RAMIENIA DRZWI DO WÓZKA 16

A. Instalacja dla drzwi jednolitych:

Odblokować wózek (**szyna ceowa** - uchwyt ręcznego odblokowywania pociągnąć w dół; **szyna teowa** - uchwyt ręcznego odblokowywania pociągnąć w dół i do tyłu w kierunku napędu).

Ramię proste (1) połączyć z wygiętym odcinkiem ramienia (2), przy pomocy części montażowych (3, 4, 5) tak, aby ramię miało maksymalną długość. Przy drzwiach zamkniętych połączyć prosty odcinek ramienia drzwi z wspornikiem drzwi przy pomocy śruby z łbem płaskim (6). Umocować łącznikiem pierścieniowym (7). Ramię wygięte połączyć z wózkiem przy pomocy pozostałej śruby z łbem płaskim. Umocować łącznikiem pierścieniowym.

Następnie podłączyć wózek (**szyna ceowa** - obrócić metalową dźwignię odblokowującą, patrz rysunek 13, widok od środka; **szyna teowa** - uchwyt ręcznego odblokowywania pociągnąć w dół) i otworzyć drzwi ręcznie, przesuwałając je aż do momentu, gdy wózek się sprężgnie.

B. Instalacja dla drzwi sekcyjnych:

Zamknąć drzwi garażowe i odblokować wózek tak jak opisano w punkcie A, stosownie do typu szyny.

Wózek odsunąć od drzwi o 50mm. Ramię i proste drzwi (1) podłączyć do otworu połączeniowego wózka i ramienia drzwi przy pomocy śruby z łbem płaskim i otworem na zawleczkę (6). Umocować przy pomocy łącznika pierścieniowego (7). Wygięte ramię drzwi (2) umocować do wspornika drzwi przy pomocy pozostałej śruby z łbem płaskim i łącznika pierścieniowego. Oba elementy konstrukcyjne ramienia przyciągnąć do siebie. Dwa komplety otworów nałożyć na siebie i połączyć odcinki ramienia przy pomocy elementów konstrukcyjnych (3, 4, 5). Aby połączenie było mocne, należy wybrać otwory jak najbardziej oddalone od siebie.

Następnie podłączyć wózek, tak jak opisano w punkcie A, odpowiednio do danego rodzaju szyny, i otworzyć ręcznie drzwi, przesuwając je do momentu, gdy wózek się sprężnie.


ROZDZIAŁ DOTYCZĄCY USTAWIENIA NAPĘDU 17 - 20

ZAPROGRAMOWANIE WYŁĄCZNIKÓW KRAŃCOWYCH 17

Wyłączniki krańcowe określają punkty, w których drzwi zatrzymują się w trakcie ruchu w górę lub w dół. W celu ustawienia górnego wyłącznika krańcowego we właściwej pozycji należy postąpić według poniższych instrukcji. Wyłącznik krańcowy dolny zostanie ustawiony automatycznie na etapie 4. Należy przy tym użyć urządzenia zdalnego sterowania, załączonego do napędu. Żadne inne urządzenia zdalnego sterowania nie będą działać aż do momentu, gdy w odbiorniku napędu zostaną zaprogramowane ich kody (patrz rozdział "Zaprogramowanie napędu i zdalnego sterowania").

UWAGA: Po zainstalowaniu szyny i podłączeniu wózka drzwi powinny znajdować się w odległości 40-80cm od podłogi.

1. W celu ustawienia układu w trybie programowania wyłączników krańcowych należy użyć dwóch przycisków (1), (2), znajdujących się na pulpicie sterowniczym:

Nacisnąć przycisk **PROG (2)** i przytrzymać, jednocześnie nacisnąć  przycisk po lewej stronie (1), po czym zwolnić oba przyciski.

Wskaźnik świetlny (3) będzie powoli migać. Oznacza to, że napęd znajduje się w trybie "uczenia" ustawienia wyłączników krańcowych.

2. Naciskać lewy przycisk (1) do momentu, gdy drzwi przesuną się w górę do żądanej pozycji wyłącznika krańcowego. Jeżeli drzwi przesuną się powyżej żądanej pozycji wyłącznika krańcowego, należy użyć przycisku **PROG (2)**, aby je obniżyć. Sprawdzić, czy wysokość drzwi jest dostateczna dla Waszego pojazdu. Jeżeli jest to konieczne, zmienić ustawienie przy pomocy obu przycisków.

3. W miejscu środkowym pod drzwiami umieścić kawałek drewna o grubości 50mm.

4. Nacisnąć urządzenie zdalnego sterowania (4) lub wyłącznik ścienny. Drzwi przesuną się w dół, zetkną się z klockiem drewnianym, następnie zmienią kierunek ruchu i zatrzymają się w pozycji górnego wyłącznika krańcowego. Wskaźnik świetlny przestanie migać i wyłączy się. Napęd "nauczył się" ustawienia górnego i dolnego wyłącznika krańcowego. Usunąć drewniany klocek.

Jeżeli podczas kroku 4 drzwi zmienią kierunek ruchu przed zetknięciem się z klockiem, należy zwiększyć siłę przesuwu w dół (patrz poniżej - rozdział "Ustawienie siły działania") a następnie powtórzyć powyżej opisane etapy 1-4.

Jeżeli drzwi zatrzymują się przed dojściem do górnego wyłącznika krańcowego, należy stopniowo zwiększać siłę przesuwu w górę aż do momentu, gdy drzwi przesuną się do górnego wyłącznika krańcowego (patrz kolejny rozdział - "Ustawienie siły działania"). Powtórzyć etap 4.

USTAWIENIE SIŁY DZIAŁANIA 18

Siła mierzona na krawędzi zamykającej drzwi nie powinna przekraczać 150N (15kg). Jeżeli siła zamykania ustawiona jest wyżej niż 150N, konieczne jest zainstalowanie systemu bezpieczeństwa "Protector System™".

Jeżeli drzwi się zacinają lub zakleszczają, nie należy zmieniać ustawienia siły, aby temu przeciwdziałać. Zbyt wysoka siła przesuwu zakłóci działanie systemu bezpieczeństwa zmieniającego kierunek ruchu drzwi lub uszkodzi drzwi.

Regulatory ustawienia siły (1 i 2) znajdują się na pulpicie sterowniczym.

Jeżeli siła działania ustawiona jest za nisko, mogą wystąpić zakłócenia przesuwu drzwi podczas ruchu w dół, polegające na zmianie kierunku ruchu, i drzwi będą się zatrzymywać w trakcie przesuwu w górę. Warunki atmosferyczne mogą mieć wpływ na ruch drzwi. Może być konieczna regulacja ustawienia

Maksymalny zasięg ustawienia siły wynosi 260 stopni, co stanowi mniej więcej 3/4 całkowitego obrotu. Regulatorów nie wolno przesuwac siłą poza ten punkt. Regulatory ustawienia siły należy przesuwać śrubokrętem.

Test próbny siły przesuwu w dół (siły zamykającej): gdy drzwi będą się znajdować mniej więcej w połowie drogi przy ruchu w dół (zamykaniu), należy chwycić rączkę drzwi lub dolną krawędź drzwi. Drzwi powinny zmienić kierunek ruchu. *Zmiana kierunku ruchu w połowie drogi przy ruchu w dół nie gwarantuje zmiany kierunku ruchu przy zetknięciu z przeszkodą o wysokości 50mm.*

Jeżeli drzwi trudno jest przytrzymać lub nie zmieniają one kierunku ruchu, należy zmniejszyć siłę przesuwu w dół (zamykania) poprzez obrót regulatora (2) w lewo. Stopniowo zmieniać ustawienie aż do momentu, gdy drzwi zmienią kierunek ruchu w normalny sposób. Po każdej zmianie ustawienia należy przeprowadzić kompletny cykl ruchu drzwi.

Jeżeli drzwi się nie domykają (50mm lub mniej do całkowitego zamknięcia) lub jeżeli zmieniają kierunek ruchu podczas cyklu przesuwu w dół (zamykania): zwiększyć siłę przesuwu w dół (zamykającą) poprzez obrót regulatora (2) w prawo. Zmieniać stopniowo ustawienie aż do momentu zakończenia cyklu zamykania. Po każdej zmianie ustawienia należy przeprowadzić kompletny cykl ruchu drzwi. *Siły nie należy ustawiać wyżej, niż jest to konieczne do zamknięcia drzwi.*

Jeżeli drzwi zatrzymują się przed dotarciem do górnego wyłącznika krańcowego: zwiększyć siłę przesuwu w górę (otwierającą) przez przesunięcie regulatora (1) w prawo. Zmieniać stopniowo ustawienie aż do momentu, gdy drzwi całkowicie się zamkną. Po każdej zmianie ustawienia należy przeprowadzić kompletny cykl ruchu drzwi.

TEST PRÓBNY SYSTEMU BEZPIECZEŃSTWA ZMIANY KIERUNKU RUCHU "SAFETY REVERSE SYSTEM" 19



Test próbny systemu bezpieczeństwa zmiany kierunku ruchu jest bardzo ważny. Drzwi garażowe muszą zmienić kierunek ruchu przy zetknięciu się z przeszkodą wysokości 50mm, umieszczoną płasko na podłodze. Niewłaściwe ustawienie napędu może spowodować poważne obrażenia ciała, wywołane przez zamykające się drzwi. Test należy powtarzać co miesiąc i jeżeli jest to konieczne, uregulować ich ustawienie.

Przebieg testu: Test należy rozpoczynać zawsze, gdy drzwi znajdują się w pozycji całkowicie otwartej. Na podłodze pod drzwiami garażowymi umieścić płasko przeszkodę (1) o wysokości 50mm. Uruchomić drzwi, przesuwając je w dół. Drzwi muszą zmienić kierunek ruchu po zetknięciu się z przeszkodą. W przeciwnym wypadku należy zmniejszyć siłę przesuwu w dół (zamykającą) poprzez obrót regulatora siły przesuwu w dół w lewo (patrz 18 powyżej).

Powtórzyć test.

Jeżeli drzwi zmieniają kierunek ruchu po zetknięciu się z przeszkodą o wysokości 50mm, należy usunąć przeszkodę i przeprowadzić pełny cykl ruchu drzwi. Drzwi nie mogą zmieniać kierunku ruchu w pozycji zamkniętej. W takim przypadku należy zmienić ustawienie wyłączników krańcowych i siły działania i powtórzyć test systemu bezpieczeństwa zmiany kierunku ruchu.

INSTALACJA WYŁĄCZNIKA ŚCIENNEGO DRZWI 20

Wyłącznik ścienny należy umieścić w miejscu, z którego widoczne są drzwi, z dala od drzwi i elementów konstrukcyjnych drzwi, na wysokości minimalnie 1,5m. W pobliżu wyłącznika ściennego należy umieścić nalepkę ostrzegawczą, zabraniającą dzieciom naciskania wyłącznika.

Z tyłu wyłącznika (2) znajdują się dwie śruby zaciskowe (1). Z drutu dzwonkowego usunąć izolację na odcinku około 6mm (4). Druty rozdzielić tak, aby drut biały/ czerwony podłączyć do śruby zaciskowej 1, a drut biały do śruby zaciskowej 2.

Świecący wyłącznik ścienny: umocować do wewnętrznej ściany garażu przy pomocy załączonych śrub samogwintujących (3). W celu instalacji w murze suchym lub w betonie wywiercić otwory o głębokości 4mm i umocować przy pomocy kotwi (6). Odpowiednie miejsce do instalacji przycisku, to miejsce obok dodatkowych drzwi wejściowych, poza zasięgiem dla dzieci.

Wyłącznik wielofunkcyjny: usunąć białą osłonę przez naciśnięcie oboma kciukami na górne rogi od tyłu, tak jak przedstawiono to na rysunku. Umocować do wewnętrznej ściany garażu przy pomocy śrub samogwintujących (8) w następujący sposób:

- Zamontować dolną śrubę, tak aby wystawała o 3mm ze ściany.
- Dolną część wyłącznika umieścić na łbie śruby i ustawić tak, aby dobrze przylegała do ściany.
- Ostrożnie dokręcić śrubę tak, aby uniknąć pęknięcia plastikowej obudowy. Nie przykręcać zbyt mocno.
- Założyć osłonę poprzez wciśnięcie dolnych zaczepów (9) tak, aby wskoczyła na swoje miejsce. W celu usunięcia osłony po zamontowaniu pod górny brzeg osłony należy ostrożnie wsunąć spinacz lub śrubokręt płaski.

Drut dzwonkowy poprowadzić w górę ściany poprzez sufit aż do napędu drzwi. Drut umocować przy pomocy klamer izolowanych (5).

Śruby zaciskowe napędu (model 600) lub zaciski (7) (modele 800 i 1000) znajdują się na pulpicie sterowniczym. Drut dzwonkowy należy podłączyć do śrub lub zacisków w następujący sposób: biały/ czerwony do 1, a biały do 2. **Modele 800 i 1000:** sprawdzić, czy drut jest rozdzielony i wprowadzać tylko jeden obnażony koniec do jednego otworu zacisku. W celu wprowadzenia lub usunięcia drutu należy zwolnić dolny klocek zaciskający.

OBSŁUGA WYŁĄCZNIKA

Świecący wyłącznik ścienny: nacisnąć w celu otworzenia lub zamknięcia drzwi. Nacisnąć ponownie w celu zatrzymania drzwi podczas ruchu.

Wyłącznik wielofunkcyjny: nacisnąć biały kwadrat w celu otworzenia lub zamknięcia drzwi. Nacisnąć ponownie, aby zatrzymać drzwi podczas ruchu.

Funkcja oświetlenia: nacisnąć przycisk oświetlenia w celu włączenia lub wyłączenia oświetlenia. Przycisk oświetlenia nie działa, gdy drzwi znajdują się w ruchu.

Funkcja zamka: blokuje działanie drzwi przy pomocy urządzeń zdalnego sterowania. Drzwi będą się nadal zamykać i otwierać przy pomocy wyłącznika ściennego, zewnętrznego zamka na klucz oraz bezprzewodowej klawiatury cyfrowej.

- **W celu włączenia:** nacisnąć przycisk zamka i przytrzymać przez 2 sekundy. Gdy funkcja zamka jest włączona, miga lampka przycisku.
- **W celu wyłączenia:** ponownie nacisnąć przycisk zamka i przytrzymać przez 2 sekundy. Lampka przycisku przestanie migać. Funkcja zamka również zostanie wyłączona po włączeniu przycisku **PROG** na pulpicie sterowniczym.

INSTALACJA SYSTEMU BEZPIECZEŃSTWA “PROTECTOR SYSTEM™” 21 (Patrz akcesoria)

Siła mierzona na krawędzi zamykającej drzwi nie powinna przekraczać 150N (15kg). Jeżeli siła zamykania ustawiona jest wyżej niż 150N, konieczne jest zainstalowanie systemu bezpieczeństwa “ Protector System™”.

Po zainstalowaniu i ustawieniu napędu można zainstalować system bezpieczeństwa **Protector System™**. Instrukcja obsługi tego urządzenia została do niego załączona.

System bezpieczeństwa Protector System™ stanowi dodatkowe zabezpieczenie przed przytrzaśnięciem małych dzieci pod drzwiami garażowymi.

Jeżeli niewidzialna wiązka świetlna zostanie złamana przez przeszkodę, zamykające się drzwi, otworzą się. *System chroni przed zamknięciem się drzwi. Jest on szczególnie zalecany dla rodzin z małymi dziećmi.*

Modele 800 i 1000: przed włączeniem funkcji automatycznego zamykania konieczne jest zainstalowanie systemu bezpieczeństwa Protector System™.

ZAPROGRAMOWANIE NAPĘDU I ZDALNEGO STEROWANIA 22 (jeżeli jest ono załączone)

Napęd uruchamiać wyłącznie, jeżeli drzwi znajdują się w pełnym polu widzenia, jeżeli w ich zasięgu nie ma przeszkód i jeżeli są one właściwie ustawione. Podczas ruchu drzwi nikomu nie wolno wchodzić do garażu, ani z niego wychodzić.

Odbiornik i nadajnik zdalnego sterowania są zaprogramowane według jednakowego kodu. Po nabyciu dodatkowych nadajników ręcznych zdalnego sterowania należy ponownie zaprogramować odbiornik napędu, aby zaakceptował nowy kod zdalnego sterowania.

PROGRAMOWANIE ODBIORNIKA W CELU ZGODNOŚCI Z DODATKOWYMI KODAMI NADAJNIKÓW ZDALNEGO STEROWANIA

1. Nacisnąć przycisk zdalnego sterowania i przytrzymać go (1).
2. Nacisnąć i zwolnić przycisk **PROG** (2) na pulpicie zdalnego sterowania. Światła napędu raz migną.
3. Zwolnić przycisk zdalnego sterowania.

Teraz napęd będzie działał po przyściśnięciu przycisku zdalnego sterowania.

Jeżeli przycisk zdalnego sterowania zostanie zwolniony zanim migną światła napędu, napęd nie zaakceptuje kodu.

KASOWANIE WSZYSTKICH KODÓW ZDALNEGO STEROWANIA

- Nacisnąć i trzymać wciśnięty przycisk **PROG** na tablicy sterowniczej aż do momentu, gdy wskaźnik świetlny (3) zgaśnie (po około 6-ciu sekundach). **Wszystkie kody zapamiętane przez napęd zostaną skasowane.**
- W celu ponownego zaprogramowania należy powtórzyć etapy 1 - 3 dla każdego z używanych urządzeń zdalnego sterowania.

OBSŁUGA NAPĘDU

Napęd może zostać uruchomiony wyłącznie przy pomocy następujących urządzeń:

- **Wyłącznik ścienny.** Naciskać przycisk aż do momentu, gdy drzwi zaczną się przesuwają.
- **Zewnętrzny zamek na klucz lub bezprzewodowa klawiatura cyfrowa** (jeżeli zostały zainstalowane któreś z tych akcesoriów).
- **Nadajnik zdalnego sterowania.** Naciskać przycisk aż do momentu, gdy drzwi zaczną się przesuwają.
- **(Wyłącznie modele 800 i 1000) Lewy przycisk tablicy sterowniczej, jeżeli napęd nie znajduje się w trybie “uczenia” lub regulacji ustawienia wyłączników krańcowych (wskaźnik świetlny musi być włączony).**

RĘCZNE OTWIERANIE DRZWI

Jeżeli jest to możliwe, drzwi powinny być całkowicie zamknięte.

A. Szyna ceowa: Drzwi można otworzyć ręcznie poprzez pociągnięcie w dół za uchwyt ręcznego odblokowywania wózka. Aby ponownie podłączyć wózek, należy obrócić dźwignię. Wózek sprężynie się przy pierwszym ruchu drzwi w górę lub w dół.

B. Szyna teowa: Drzwi można otworzyć ręcznie poprzez pociągnięcie w dół i do tyłu (w kierunku napędu) za uchwyt ręcznego odblokowywania wózka. Aby ponownie podłączyć wózek, uchwyt ręcznego odblokowywania należy pociągnąć w dół. Wózek sprzęgnie się przy pierwszym ruchu drzwi w górę lub w dół.

Uchwytu ręcznego odblokowywania nie należy używać do otwierania i zamykania drzwi.

JEŻELI NAPĘD ZOSTAŁ URUCHOMIONY PRZY POMOCY NADAJNIKA RĘCZNEGO ZDALNEGO STEROWANIA LUB WYŁĄCZNIKA ŚCIENNEGO:

1. Jeżeli drzwi są otwarte, zamkną się. Jeżeli są one zamknięte, otworzą się.
2. Jeżeli drzwi są w ruchu, zatrzymają się.
3. Jeżeli drzwi zostały zatrzymane podczas ruchu, będą się one poruszać w przeciwnym kierunku.
4. Jeżeli drzwi zetknęły się z przeszkodą w trakcie zamykania, zmienią one kierunek ruchu.
5. Jeżeli drzwi zetknęły się z przeszkodą w trakcie otwierania, zatrzymają się.
6. Opcjonalny system bezpieczeństwa Protector System™ wykorzystuje niewidzialną wiązkę światła którą wypadku jej załamania przez przeszkodę, powoduje otwieranie zamykających się drzwi i chroni je przed zamknięciem. System ten SZCZEGÓLNICIE POLECAMY rodzinom z małymi dziećmi.

Światło napędu włączy się: 1) po podłączeniu napędu do sieci; 2) jeżeli przerwany zostanie dopływ energii elektrycznej; 3) jeżeli napęd zostanie uruchomiony.

DBAŁOŚĆ O NAPĘD

Jeżeli napęd zostanie właściwie zainstalowany, będzie on sprawnie działał, wymagając minimalnej konserwacji. Napęd nie wymaga dodatkowego smarowania.

Regulatory wyłączników krańcowych i siły działania: regulatory te muszą zostać właściwie ustawione i należy je kontrolować po zainstalowaniu napędu. *Warunki atmosferyczne mogą wywołać niewielkie zmiany w działaniu drzwi, wymagające niedużej regulacji ustawienia, zwłaszcza w okresie pierwszego roku użytkowania.*

Patrz regulatory wyłączników krańcowych i siły działania na stronie 4. Postępować ściśle według instrukcji i **po każdej zmianie ustawienia przeprowadzać test próbny urządzenia bezpieczeństwa zmiany kierunku ruchu.**

Nadajnik ręczny zdalnego sterowania: baterie litowe nadajnika powinny zasilać go przez okres pięciu lat. W celu wymiany baterii należy otworzyć pojemnik na baterie przy pomocy śrubokrętu, wsuwając go wzdłuż brzegu z napisem "Open" z tyłu obudowy. Baterie włożyć tak, aby ich biegun dodatni skierowany był w dół. Następnie zatrzasknąć po obu brzegach pokrywę pojemnika na baterie.

Zużytych baterii nie należy wyrzucać razem z odpadami domowymi, lecz zanieść je do punktu zbiórki baterii.

Dodatkowe nadajniki ręczne do użytkowania we wszystkich samochodach, korzystających z garażu można w każdej chwili dokupić. Patrz akcesoria. Aby napęd działał przy pomocy nowego nadajnika, odbiornik należy ponownie zaprogramować.

KONSERWACJA NAPĘDU

Raz w miesiącu:



Drzwi uruchomić ręcznie w celu sprawdzenia, czy są w równowadze i czy się nie zacinają. Sprawdzić, czy instalacja, kable, sprężyny i zawieszania nie są zużyte lub uszkodzone.

Jeżeli jest to konieczne, wezwać specjalistę. Aby uniknąć wypadków, drzwi nie używać aż do momentu, gdy zostaną naprawione.

- **Powtórzyć test systemu zmiany kierunku ruchu.** Jeżeli jest to konieczne, uregulować jego nastawienie.
- **Sprawdzić, czy drzwi się całkowicie otwierają i zamykają.** Jeżeli jest to konieczne, uregulować ustawienie wyłączników krańcowych i siły działania.

Raz w roku:

Naoliwić wałki, łożyska i zawiasy. Napęd nie wymaga dodatkowego smarowania. Nie smarować szyn.

114A2445C-PL

JEŻELI POJAWIĄ SIĘ PROBLEMY

1. Napęd nie działa ani po przyciśnięciu wyłącznika ściennego, ani przy użyciu zdalnego sterowania:

- Czy do napędu dopływa prąd elektryczny? Do gniazdka włączyć lampę. Jeżeli lampa się nie zaświeci, sprawdzić bezpieczniki lub wyłącznik automatyczny. (Jeden wyłącznik ścienny służy do włączania i wyłączania dopływu prądu do więcej niż jednego gniazdka.)
- Czy odłączone zostały wszystkie zamki? Przeczytaj ponownie ostrzeżenia dotyczące instalacji na stronie 1 instrukcji.
- Czy pod drzwiami zgromadził się lód lub śnieg? Możliwe jest, że drzwi przymarzły do ziemi. Usunąć przeszkodę.
- Możliwe jest, że uszkodzona jest sprężyna drzwi garażowych. Musi ona zostać wymieniona przez specjalistę.
- Jeżeli nie korzystacie z funkcji "drzwi w bramie", należy sprawdzić, czy przewody zacisków są zmostkowane.

2. Drzwi działają przy pomocy nadajnika ręcznego, ale nie przy pomocy wyłącznika ściennego:

- Czy wyłącznik ścienny się świeci? Jeżeli nie, to drut dzwinkowy odłączyć od zacisków napędu. Zewrzeć ze sobą zacisk czerwony i biały poprzez jednoczesne przyłożenie kawałka drutu do obu zacisków. Jeżeli napęd działa, sprawdzić, czy druty zostały niewłaściwie podłączone do wyłącznika ściennego, czy wystąpiło zwarcie pod klamrami, lub czy przewód jest przerwany.
- Czy przewody zostały właściwie podłączone? Przeczytaj ponownie instrukcje dotyczące etapu 20.

3. Drzwi działają przy pomocy wyłącznika ściennego, ale nie przy pomocy nadajnika ręcznego:

- Wymienić baterię.
- Jeżeli działa tylko jeden z dwóch lub więcej nadajników, przeczytać instrukcje dotyczące programowania etapu 22.

4. Nadajnik ręczny ma mały zasięg:

- Czy zainstalowana została bateria? Wymienić baterię.
- Zmienić pozycję nadajnika ręcznego w samochodzie.
- Drzwi garażowe z metalu, izolowane folią metalową lub obite metalem powodują zmniejszenie zasięgu nadawania.
- Należy użyć adaptera współosiowego anteny w celu przemieszczenia anteny. Patrz etap 23.
- Jeżeli problem nadal istnieje, wymienić radiowy moduł częstotliwości nadawania w celu zmiany częstotliwości.

5. Drzwi zmieniają bez przyczyny kierunek ruchu i oświetlenie sygnalizacyjne napędu nie miga:

- Czy w drzwiach znajduje się jakaś przeszkoda? Pociągnąć za uchwyt ręcznego odblokowywania. Przesunąć drzwi ręcznie. Jeżeli drzwi nie są w równowadze lub zacinają się, należy wezwać specjalistę.
- Usunąć lód lub śnieg z miejsca, w którym drzwi się zamykają.
- Ponownie przeczytać rozdział dotyczący ustawienia siły działania.
- Jeżeli drzwi zmieniają kierunek ruchu w pozycji CAŁKOWICIE ZAMKNIĘTEJ, zmienić ustawienie wyłączników krańcowych.

Po zakończeniu regulacji ustawienia należy przeprowadzić test próbny systemu bezpieczeństwa zmiany kierunku ruchu.

Jest to normalne zjawisko, że co pewien czas konieczna jest regulacja ustawienia siły działania i wyłączników krańcowych. Zwłaszcza warunki atmosferyczne mają duży wpływ na ruch drzwi.

6. Drzwi zmieniają bez powodu kierunek ruchu i wyłącznik ścienny świeci się przez 5 sekund po zmianie kierunku ruchu:

Sprawdzić system bezpieczeństwa Protector System™ (jeżeli został on zainstalowany). Jeżeli lampka się świeci, uregulować ustawienie drzwi.

7. Drzwi garażowe otwierają i zamykają się samoczynnie:

- (JEDYNIEM DLA NADAJNIKÓW Z KLAWIATURĄ CYFROWĄ LUB Z PRZEŁĄCZNIKIEM NA KOD) CZY KTÓRYŚ Z SĄSIADÓW, POSIADAJĄCYCH NAPĘD DO DRZWI GARAŻOWYCH UŻYWA TEGO SAMEGO KODU? ZMIENIĆ KOD.
- Sprawdzić, czy przycisk nie zaciął się w pozycji ON (włączonej).

8. Drzwi zmieniają kierunek ruchu lub nie zamykają się do końca:

Jeżeli drzwi zmieniają kierunek ruchu lub zatrzymują się w odległości 50mm od podłogi, przeczytać rozdział "Ustawienie siły działania" i zwiększyć siłę działania. Jeżeli jest to konieczne, ponownie zaprogramować wyłączniki krańcowe.

Po każdej zmianie długości ramienia, siły zamykającej lub dolnego wyłącznika krańcowego należy przeprowadzić test próbny systemu bezpieczeństwa zmiany kierunku ruchu.

9. Drzwi się otwierają, ale się nie zamykają:

- Sprawdzić system bezpieczeństwa Protector System(tm) (jeżeli został on zainstalowany). Jeżeli światło miga, uregulować ustawienie systemu bezpieczeństwa.
- Jeżeli oświetlenie napędu nie miga i instalacja jest nowa, sprawdzić ustawienie siły przesuwu w dół.

Po zakończeniu regulacji ustawienia należy przeprowadzić test próbny systemu bezpieczeństwa zmiany kierunku ruchu.

10. Oświetlenie sygnalizacyjne napędu nie włącza się:

Wymienić żarówkę (maksymalnie 40W–230V, E27). *Przepalone żarówki wymienić na żarówki wstrząsoodporne.*

11. Oświetlenie sygnalizacyjne napędu nie gaśnie:

Możliwe jest, że gniazdko o w ścianie lub w suficie jest niewłaściwie uziemione. **Urządzenie musi być uziemione.**

12. Drzwi skrzypią lub przesuwają się jedynie przy maksymalnej sile działania napędu:

Możliwe jest, że drzwi nie są w równowadze, lub uszkodzone są sprężyny. Zamknąć drzwi i odłączyć wózek przy pomocy liny i uchwytu ręcznego odblokowywania. Drzwi otworzyć i zamknąć ręcznie. Drzwi znajdujące się w równowadze zatrzymają się w każdym dowolnym punkcie w trakcie ruchu, ponieważ są one całkowicie wspierane przez sprężyny. W przeciwnym wypadku należy wezwać specjalistę w celu usunięcia problemu. **Nie wolno zwiększać siły działania w celu uruchomienia napędu.**

13. Silnik napędu krótko buczy, po czym nie działa:

- Uszkodzone są sprężyny drzwi garażowych. PATRZ POWYŻEJ.
- Jeżeli problem ten występuje przy pierwszym uruchomieniu drzwi, drzwi mogą być zamknięte na zamek. Rozmontować zamek.
- Możliwe jest, że siła działania ustawiona jest zbyt nisko. Patrz etap 18.
- (Wyłącznie dla napędu łańcuchowego z szyną ceową) Być może, że niewłaściwe jest napięcie łańcucha. Drzwi odłączyć od wózka i sprawdzić, czy wysokość sprężonej sprężyny wynosi 20mm. Patrz etap 7.

14. Napęd nie działa z powodu braku dopływu energii elektrycznej:

- *Szyna ceowa:* Uchwyt ręcznego odblokowywania pociągnąć w dół w celu odblokowania wózka. Drzwi można teraz otwierać i zamykać ręcznie. W celu ponownego podłączenia wózka obrócić dźwignię.
 - *Szyna teowa:* Uchwyt ręcznego odblokowywania pociągnąć w dół i do tyłu (w stronę napędu) w celu odblokowania wózka. Gdy sieć będzie pod napięciem, uchwyt pociągnąć w dół.
- Gdy napęd zostanie ponownie uruchomiony, wózek sam się sprężnie.
- Urządzenie odblokowujące wózek od zewnątrz "Outside Quick Release" 1702E (jeżeli zostało ono zamontowane) odłącza wózek od zewnątrz garażu w przypadku awarii dopływu energii elektrycznej.

15. (Dotyczy wyłącznie modeli 800 i 1000) Drzwi nie zamykają się w trybie automatycznego zamykania.

- Sprawdzić działanie systemu bezpieczeństwa Protector System.
- Sprawdzić, czy regulator czasowy ustawiony jest na czas od 60 do 180 sekund.

16. Zestyk nie dojeżdża prawidłowo do wyłączników krańcowych:

Napęd wykorzystuje elektroniczny system wyłączania krańcowego z punktem odniesienia. Punkt ten musi się znajdować na drodze przebiegu wózka i jest wskazywany przez miganie wyłącznika ściennego. Napęd musi przejechać ten punkt odniesienia, który jest fabrycznie dokładnie nastawiony. Jeśli uruchomiono napęd przed zamontowaniem szyny lub jeśli nie ustawiono wózka w przednim położeniu, to może się zdarzyć, że wózek nie przejechał przez punkt odniesienia, na skutek czego nastawienie wyłączników krańcowych nie jest możliwe (funkcja zabezpieczająca). Wskaźnik świetlny z tyłu nie przestaje migać.

- a. Należy wyznaczyć położenie punktu odniesienia. wiatelko wyłącznika ściennego zaczyna migać po przejechaniu wózka przez punkt odniesienia.
- b. Jeśli punkt odniesienia nie mieści się na późniejszej drodze wózka to należy wyjąć wtyczkę z gniazka z chwilą wystąpienia migania.
- c. Należy zamontować szynę i doprowadzić wózek do pozycji w odległości od 75cm do 90cm (ewentualnie w połowie drogi przebiegu wózka) od przedniego końca szyny.
- d. Należy zamontować napęd i ponownie zaprogramować drogę przebiegu wózka. Punkt odniesienia może wystąpić podczas przebiegu co najwyżej dwukrotnie (szyna 3 – 5m) i nie powinien się znajdować na jednym z punktów końcowych.

DODATKOWE FUNKCJE

A. Podłączenie "drzwi w bramie" (dla wszystkich modeli)

(Jeżeli połączenie to nie jest zainstalowane, mostek należy pozostawić.) Jeżeli połączenie to zostało zainstalowane, drzwi muszą być zamknięte podczas działania funkcji "drzwi w bramie". Oprzewodowanie musi być właściwe dla tego połączenia. Z zacisków usunąć zmostkowane przewody. Wymienić na przewody z przełącznikiem, tak jak przedstawiono to na rysunku.

B. Podłączenie oświetlenia sygnalizacyjnego (dla wszystkich modeli)

Oświetlenie sygnalizacyjne można zainstalować w dowolnym miejscu. Przewody oświetlenia FLA230 podłączyć do zacisków. W momencie uruchomienia napędu oświetlenie zacznie wydawać sygnały świetlne dwie sekundy przed wprawieniem drzwi w ruch i będzie migać podczas ruchu drzwi. Patrz instrukcje dotyczące oświetlenia ostrzegawczego.

C. Adapter anteny współosiowej (wszystkie modele)

Podłączenie anteny współosiowej można wykorzystać, gdy zasięg nadajnika jest zbyt mały. Odłączyć obecną antenę. Zastosować standardowy kabel współosiowy. Obciąć izolację na odcinku 250mm. Ponownie umieścić antenę.

D. Regulator czasowy automatycznego zamykania (modele 800, 1000)

Dostarczony w pozycji OFF (wyłączonej). W celu jego uruchomienia, należy zainstalować system bezpieczeństwa Protector System™, a następnie odciąć diodę na pulpicie sterowniczym. Regulator czasowy można ustawić tak, aby zamykał drzwi po upływie 60, 120 lub 180 sekund od ich otwarcia (minimalny czas zamykania wynosi 30 sekund). Jeżeli wiązka światła systemu bezpieczeństwa Protector System™ zostanie złamana, czas funkcji automatycznego zamykania powróci do pozycji początkowej.

UWAGA: Poprzez odcięcie diody urządzenie będzie działać w trybie "bezpiecznego działania w razie awarii", i będzie działać jedynie, jeżeli zainstalowany został system bezpieczeństwa Protector System™.

E. Zewnętrzny moduł radiowy (modele 800, 1000)

Zasila zewnętrzny odbiornik lub inne akcesoria.

AKCESORIA 24

433MHz 27MHz

(1) Model	4330E	750E	jedno-rozkazowy nadajnik ręczny
(2) Model	4332E	752E	dwu-rozkazowy nadajnik ręczny (z przełącznikiem kodowym)
(3) Model	4333E		trzy-rozkazowy nadajnik ręczny
(4) Model	4335E		trzy-rozkazowy nadajnik ręczny mini
(5) Model	747E	727E	beprzewodowa klawiatura cyfrowa
(6) Model	78LM		wielofunkcyjny pulpit sterowniczy
(7) Model	75LM		świecący wyłącznik ścienny
(8) Model	98LM		wielofunkcyjny pulpit sterowniczy z fotokomórką rejestrującą ruch
(9) Model	760E		zamek zewnętrzny na klucz
(10) Model	1702E		system otwierania drzwi od zewnątrz Outside Quick Release
(11) Model	770E		system bezpieczeństwa The Protector System™
(12) Model	FLA230		oświetlenie sygnalizacyjne
(13) Model	1703E		ramię Chamberlain Arm™
(14) Model	16200LM		wyłącznik funkcji "drzwi w bramie"
(15) Model	MDL100LM		zasuwa do drzwi
(16) Model	EQL01		uchwyt do ręcznego otwierania drzwi
(17) Model	9-13-1		wspornik wzmacniający drzwi

INSTRUKCJE DOTYCZĄCE OPRZEWODOWANIA AKCESORIÓW

Świecący wyłącznik ścienny: do zacisków napędu: czerwony-1 i biały-2.

Zewnętrzny zamek na klucz: do zacisków napędu: czerwony-1 i biały-2.

System bezpieczeństwa Protector System™: do zacisków napędu: biały-2 i czarny-3.

Tablica sterownicza: do zacisków napędu: czerwony-1 i biały-2.

CZĘŚCI ZAMIENNE 25 - 26

DANE TECHNICZNE

Zasilanie	230-240V, 50Hz
Maksymalna siła działania	1000N (Model 1000) 800N (Model 800), 600N (Model 600)
Moc	180W (Model 1000) 160W (Model 800), 140W (Model 600)
Normalna siła działania	10Nm (Model 1000) 8Nm (Model 800), 6Nm (Model 600)
Pobór mocy w stanie czuwania	4W
	Silnik
Typ.....	DC stałe smarowanie
Napięcie.....	24V DC

DANE TECHNICZNE

	Mechanizm napędowy
Długość przesuwu	można ustawić aż do 5m (przy pomocy szyny o długości 3m + szyny przedłużającej o długości 2m)
Prędkość przesuwu	nominalna 17cm na sekundę, 20-100% graniczna (przy starcie i zatrzymaniu)
Lampa.....	1x230V/40W/E27, włącza się w momencie uruchomienia drzwi, wyłącza się po upływie 2-1/2 minuty od zatrzymania się drzwi. Żarówki nie są załączone do opakowania.
Podłączenie drzwi.....	regulowane ramię drzwi. Odblokowywanie wózka poprzez pociągnięcie za linę.
	Bezpieczeństwo
Bezpieczeństwo osobiste	przycisk i automatyczna zmiana kierunku ruchu podczas ruchu w dół. Przycisk i automatyczne wyłączenie podczas ruchu w górę.
Elektroniczne	niezależne śruby regulacji ustawienia siły działania przy ruchu w górę i w dół.
Elektryczne	przewody przycisku o niskim napięciu.
Regulacja ustawienia wy- łączników krańcowych	elektroniczna
Obwód włączający/wyłączający	obwód przycisku o niskim napięciu.
	Wymiary
Długość (całkowita)	3,26m (ze standardową szyną)
Wymagana odległość od sufitu.....	40mm
Waga przy zawieszeniu.....	14,5kg
	Odbiornik
Rejestr kodów	12
Przełącznik dwustanowy	1
Klawiatura	1
Częstotliwość.....	433,92MHz lub 27,145MHz

8-PL

Oświadczenie o zgodności z normami

Automatyczny napęd do drzwi garażowych Modele LM1000, LM800, LM600
Są zgodne ze stosownymi ustępami norm EN 300 220-3, EN55014, EN61000-3,
..... ETS 300 683, EN60555, & EN60335-1
oraz z przepisami ujętymi w dyrektywach
Unii Europejskiej i wszelkimi ich zmianami 73/23/EEC, 89/336/EEC

Declaration of Incorporation

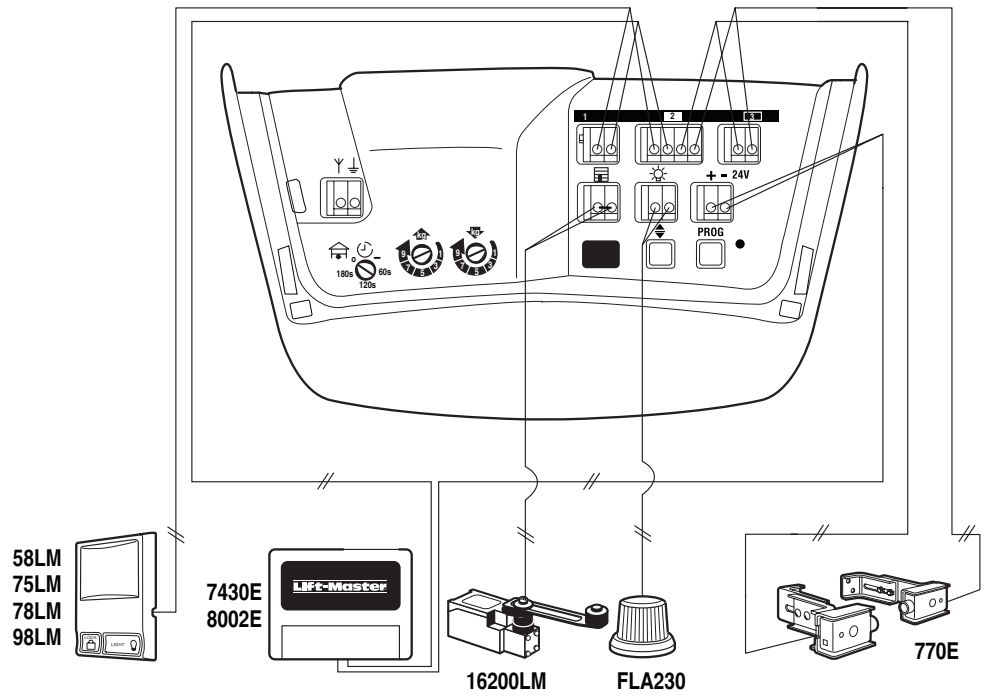
Oświadczenie o zgodności z normami w kombinacji z drzwiami garażowymi
Automatyczny napęd do drzwi garażowych, modele LM1000, LM800 i LM600,
spełnia wymagania dyrektywy Unii Europejskiej 89/392/EEC wraz z późniejszymi
zmianami, jeżeli jest on zainstalowany i konserwowany zgodnie z wszelkimi
instrukcjami producenta, w kombinacji z drzwiami garażowymi, które również
zostały zainstalowane i są konserwowane zgodnie z wszelkimi instrukcjami
producenta.

Ja, niżej podpisany, oświadczam niniejszym, że wyżej wymieniony sprzęt
oraz akcesoria wymienione w instrukcji obsługi
są zgodne z powyżej wymienionymi dyrektywami i normami.

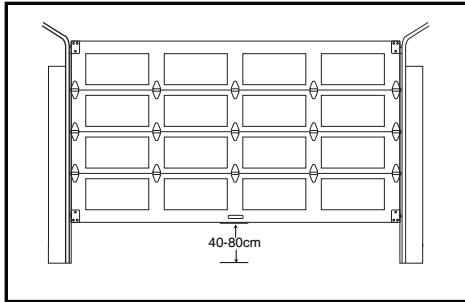
THE CHAMBERLAIN GROUP, INC.
Elmhurst, IL 60126
USA
June, 2003



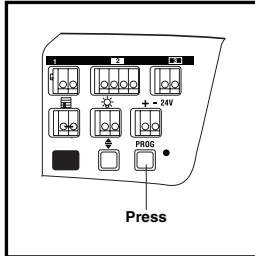
Barbara P. Kelkhoff
Barbara P. Kelkhoff
Manager, Reg. Affairs



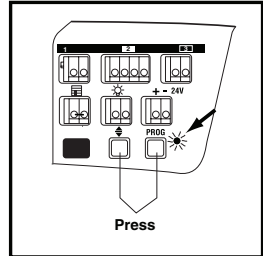
1



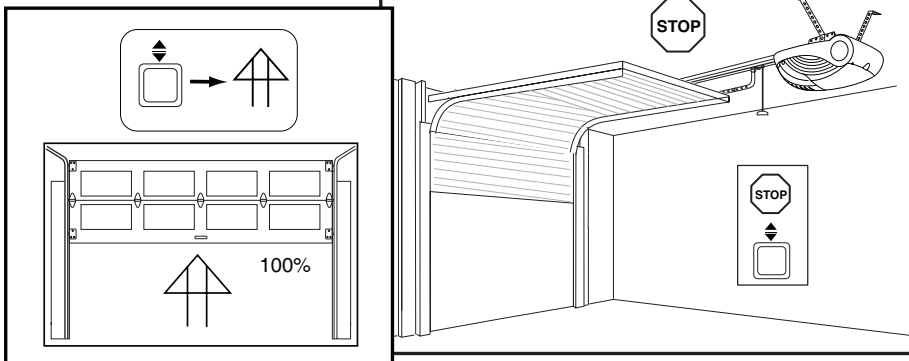
2



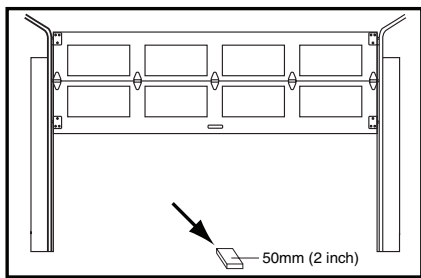
3



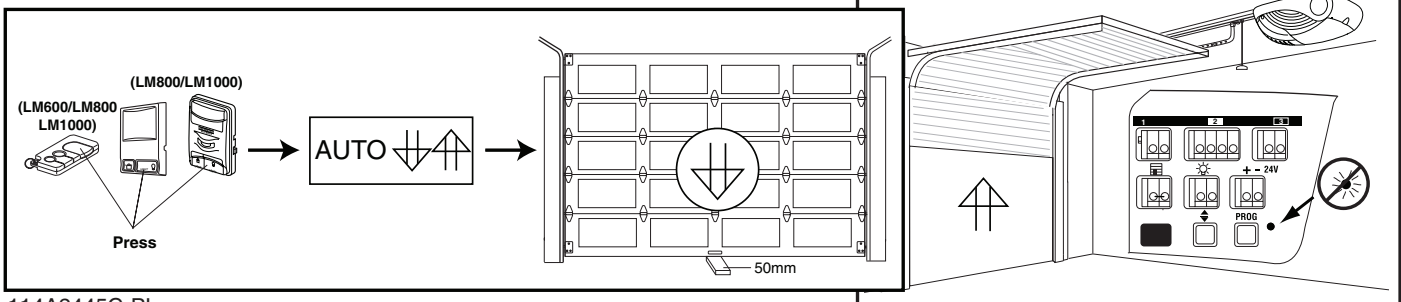
4



5



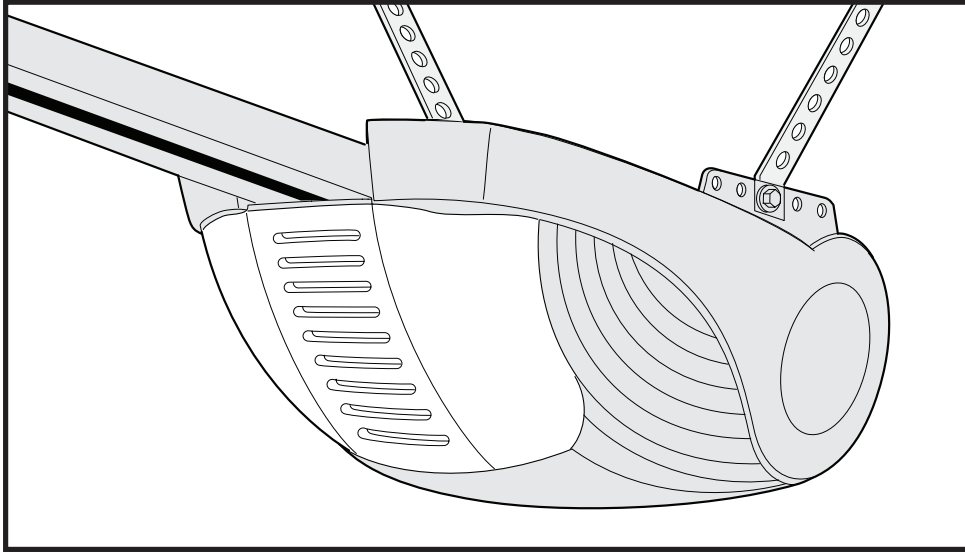
6



CHAMBERLAIN™

LiftMaster™

PROFESSIONAL

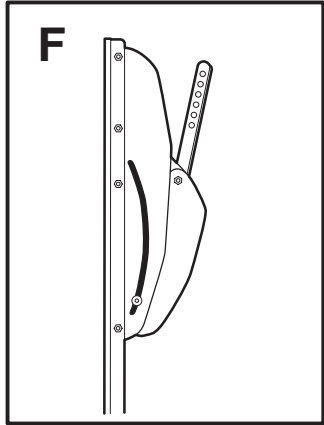
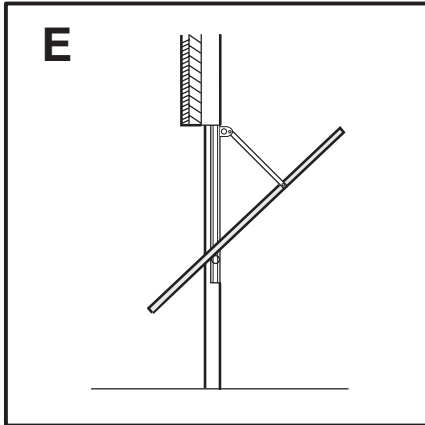
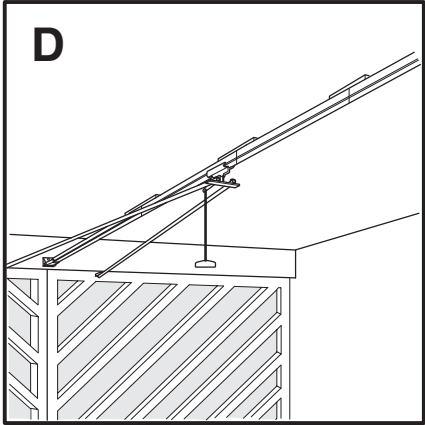
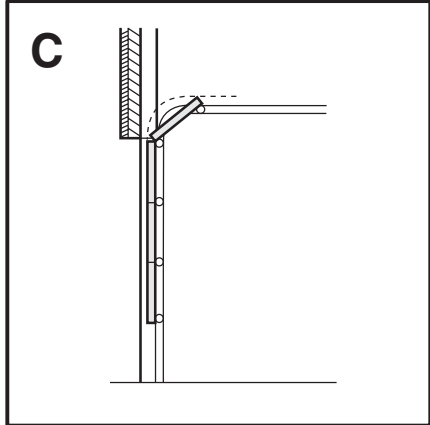
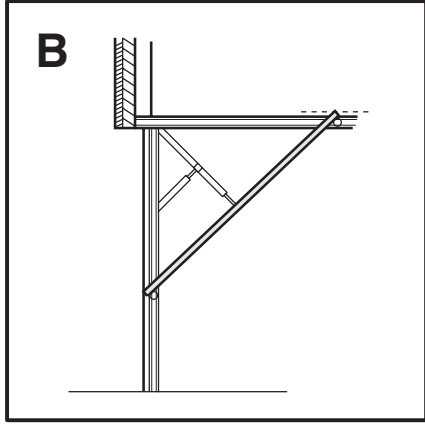
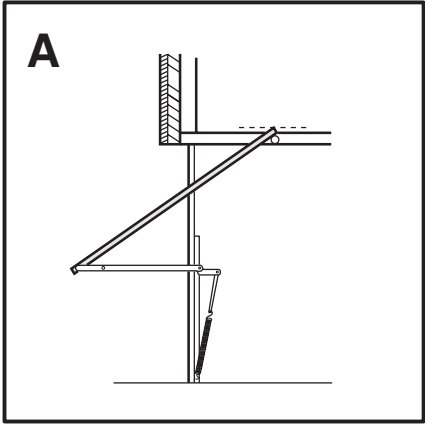


D	Abbildungen	– Garagentoröffner Modell LiftMaster 1000, 800, 600
F	Figures	– Modèle LiftMaster 1000, 800, 600 de ouvre-porte de garage
GB	Illustrations	– Garage Door Operator Model LiftMaster 1000, 800, 600
DK	Illustration	– Model LiftMaster 1000, 800, 600 Garageportsåbner
E	Ilustraciones	– Abridor de la puerta de garage, Modelo LiftMaster 1000, 800, 600
GR	Σχήμα	– Μηχανισμός Ανοίγματος Γκαραζόπορτας, Μοντέλο LiftMaster 1000, 800, 600
I	Illustrazioni	– Apriporta per garage Modello LiftMaster 1000, 800, 600
N	Illustrasjon	– Garasjeportåpner, Modell LiftMaster 1000, 800, 600
NL	Afbeeldingen	– Model LiftMaster 1000, 800, 600 Garagedeuropener
P	Figuras	– Operador automático de porta, LiftMaster 1000, 800, 600
S	Bild.	– Garageportöppnare Modell LiftMaster 1000, 800, 600
SF	Kuvat	– Autotallin oven avaaja, Malli LiftMaster 1000, 800, 600

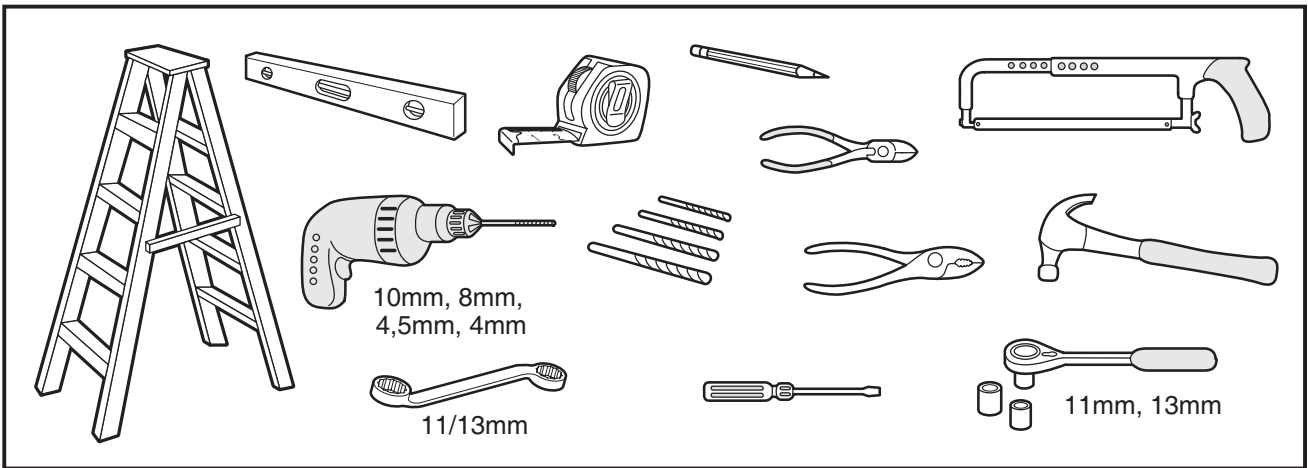
CE 0678

AT/BA/BE/BG/CH/CY/CZ/DE/DK/ES/
FR/GB/GR/HR/HU/IE/IS/IT/LU/MT/NL/
NO/PL/PT/RO/RU/SE/SI/SK/TR/YU

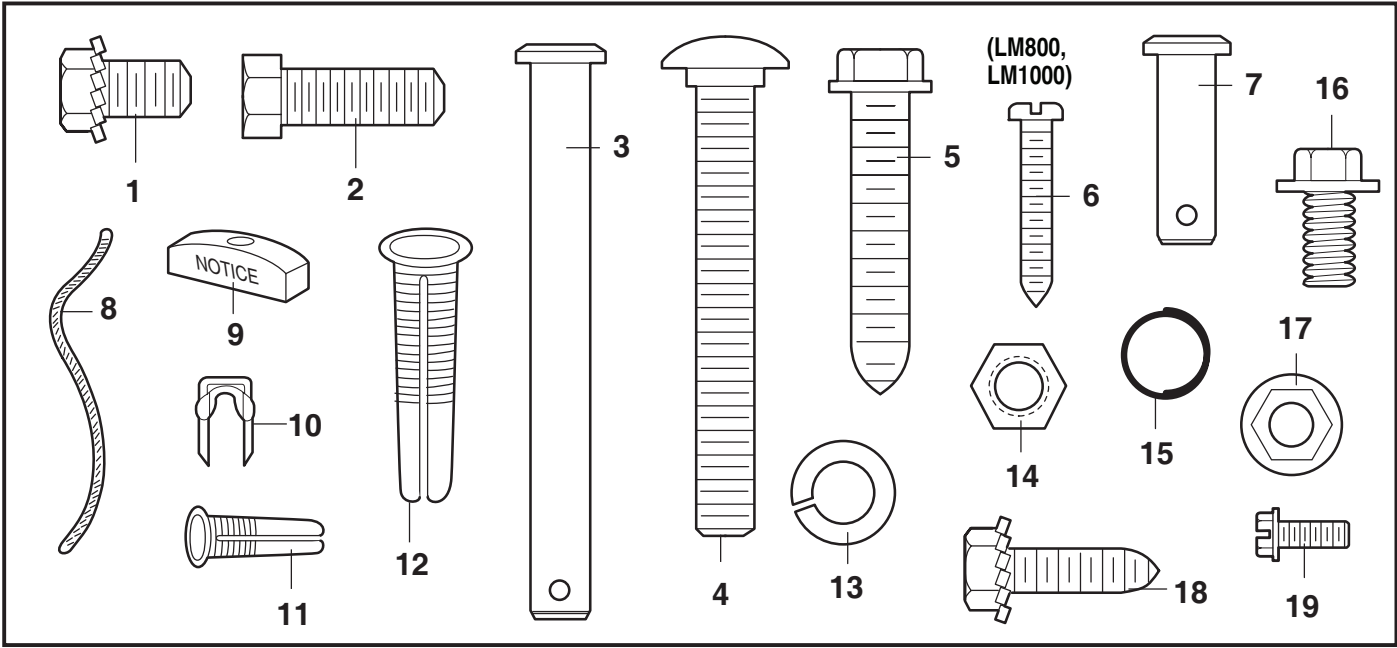
1



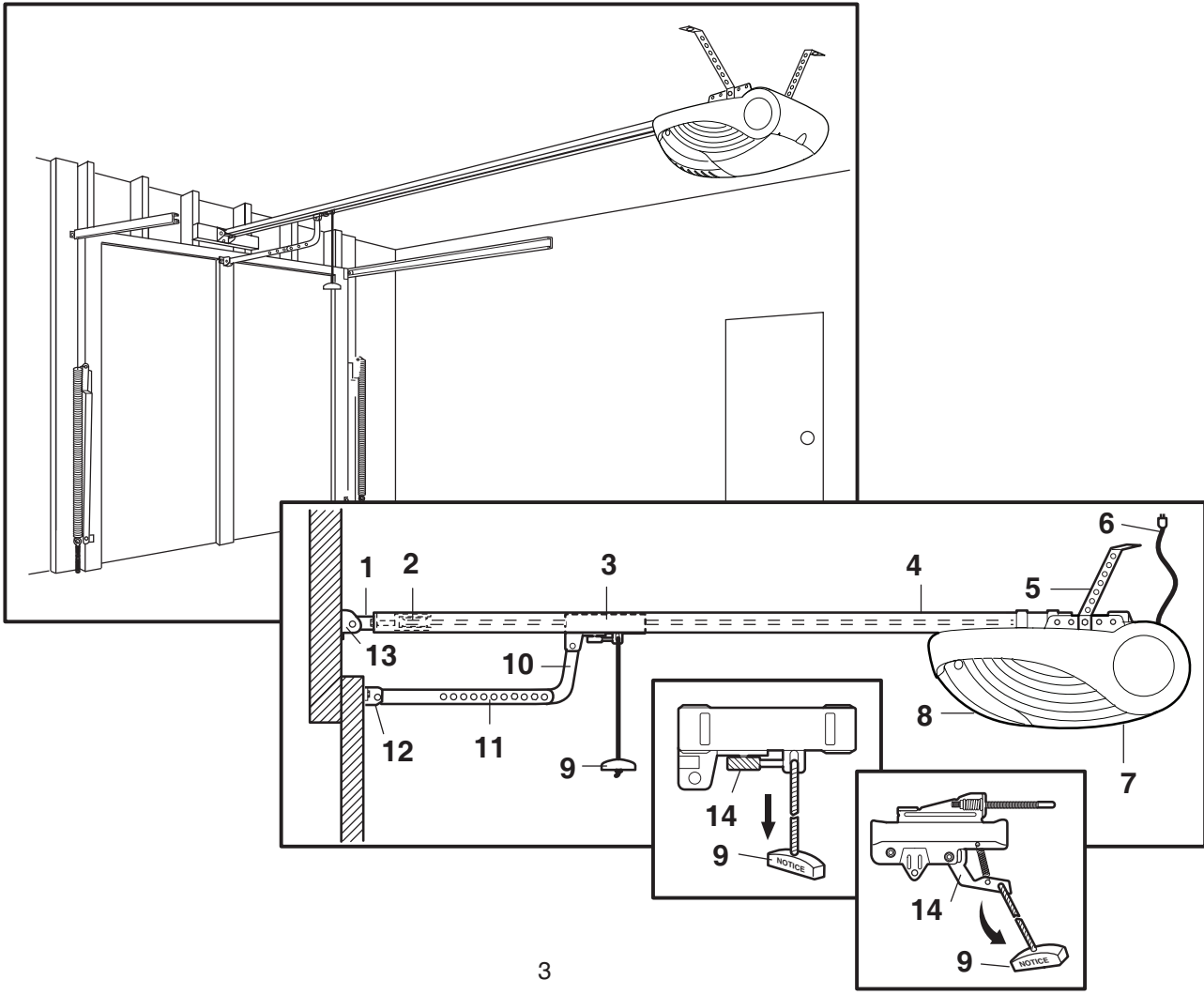
2



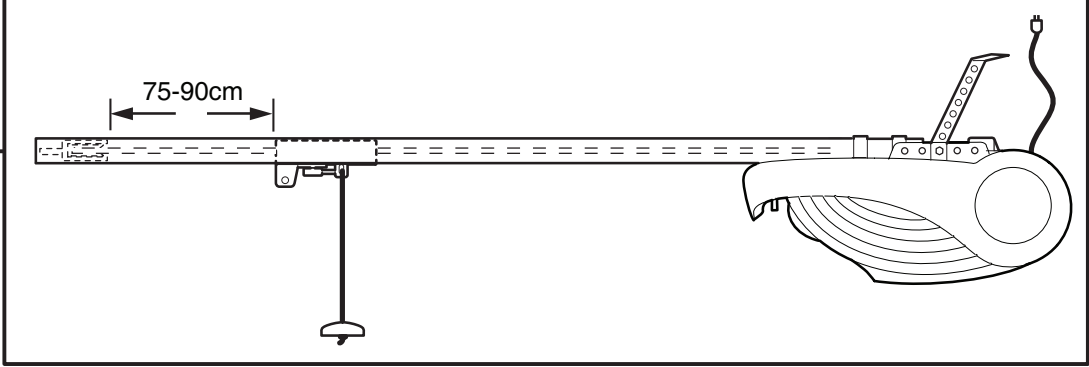
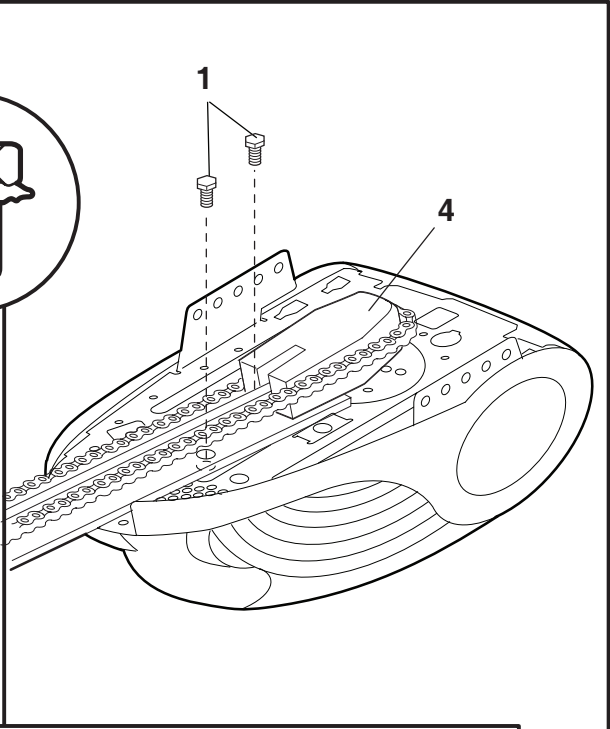
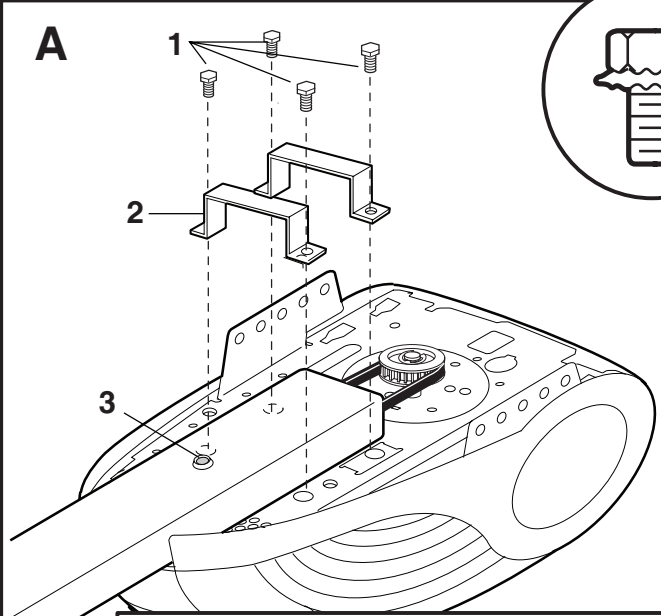
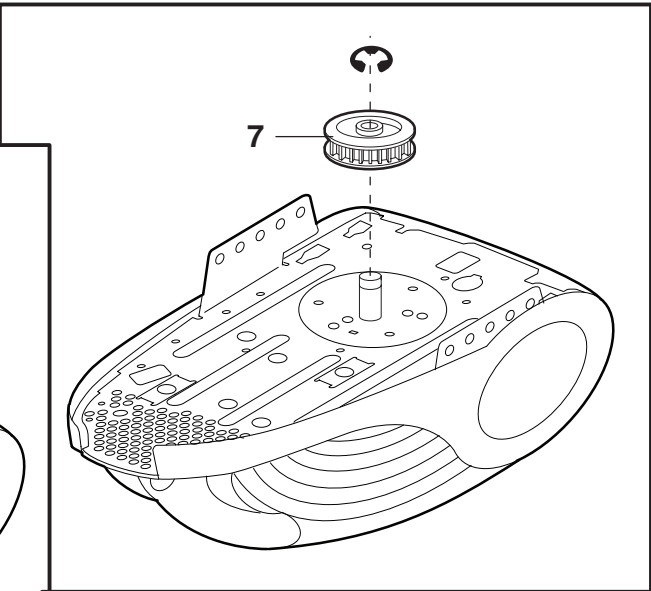
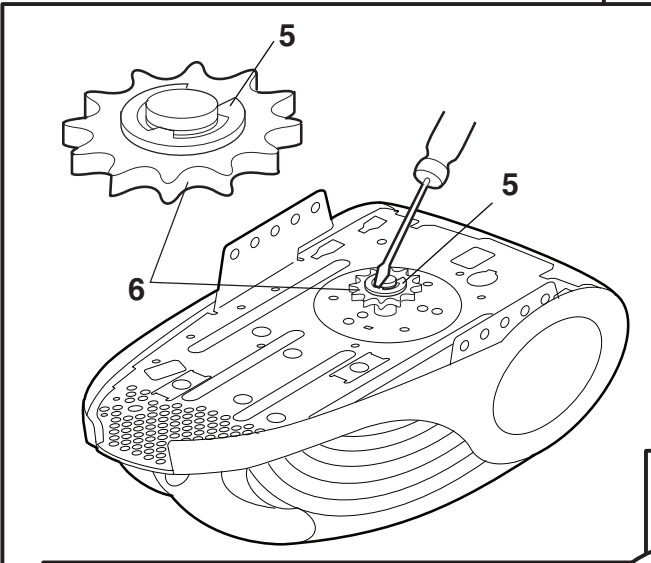
3



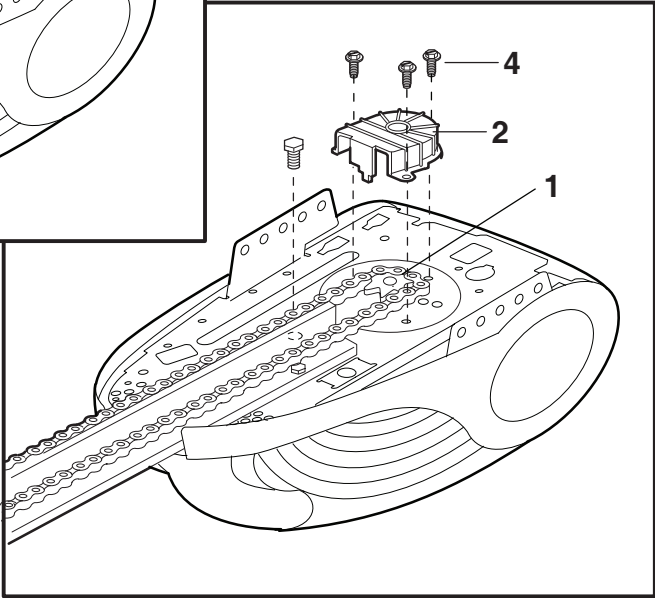
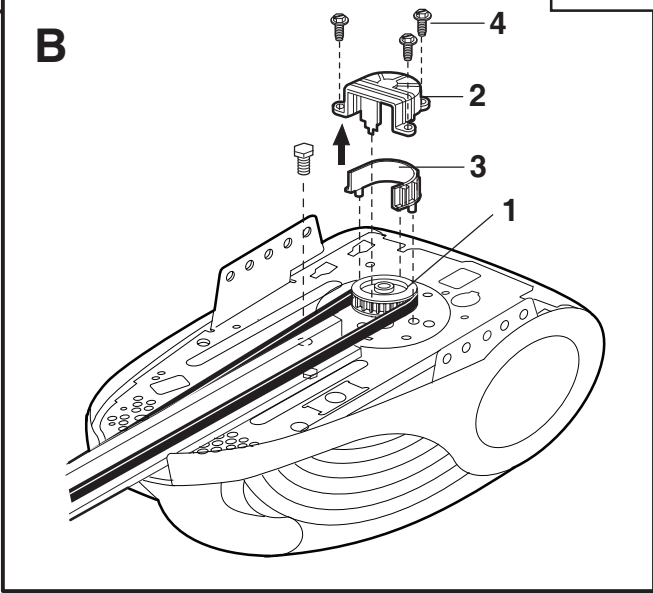
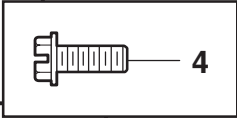
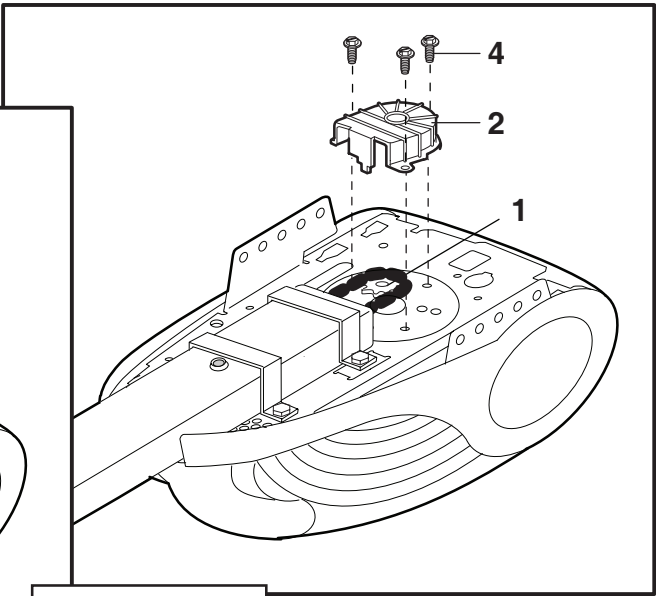
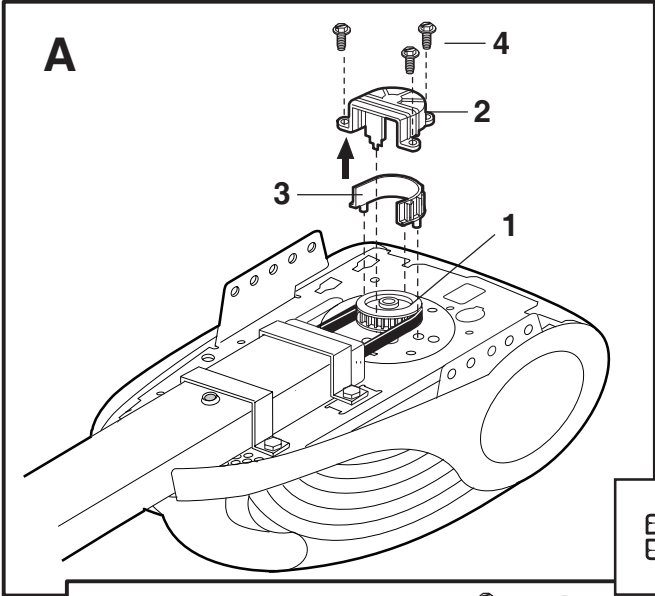
4



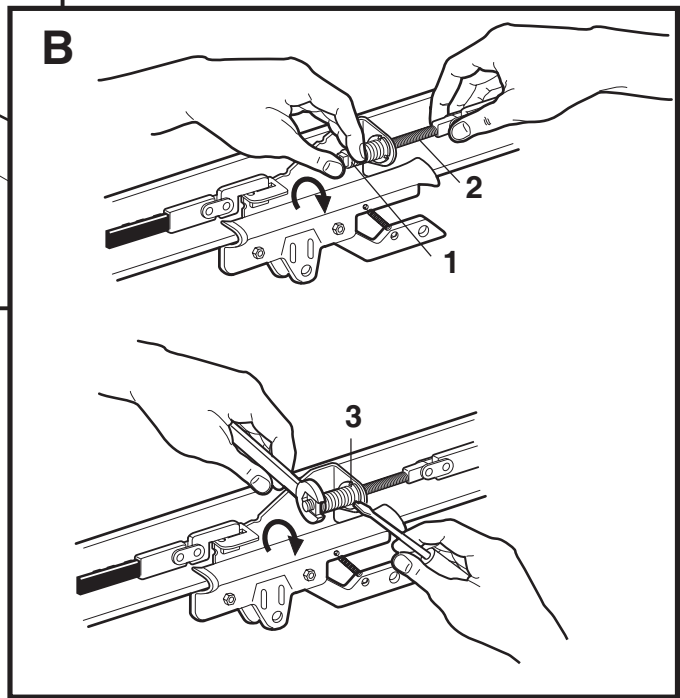
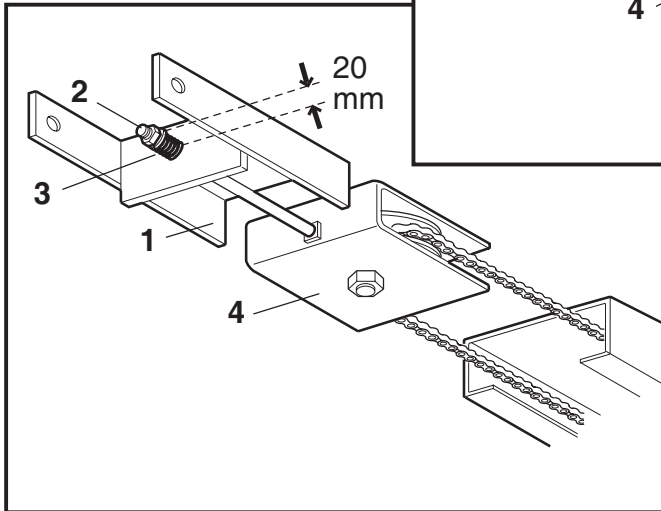
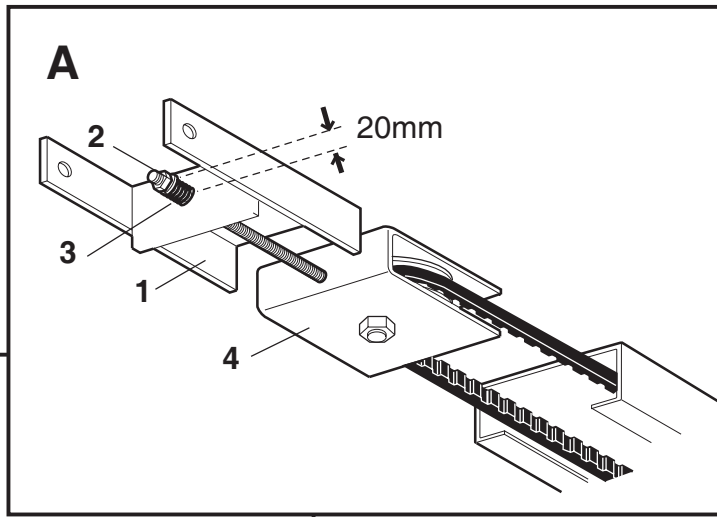
5



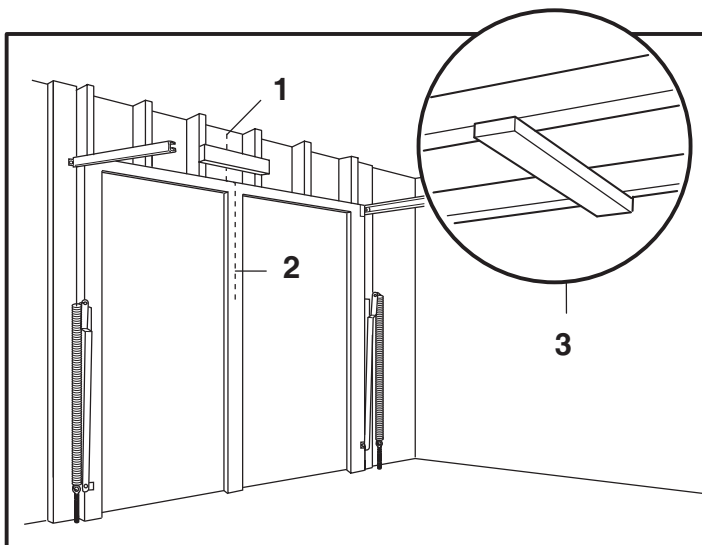
6



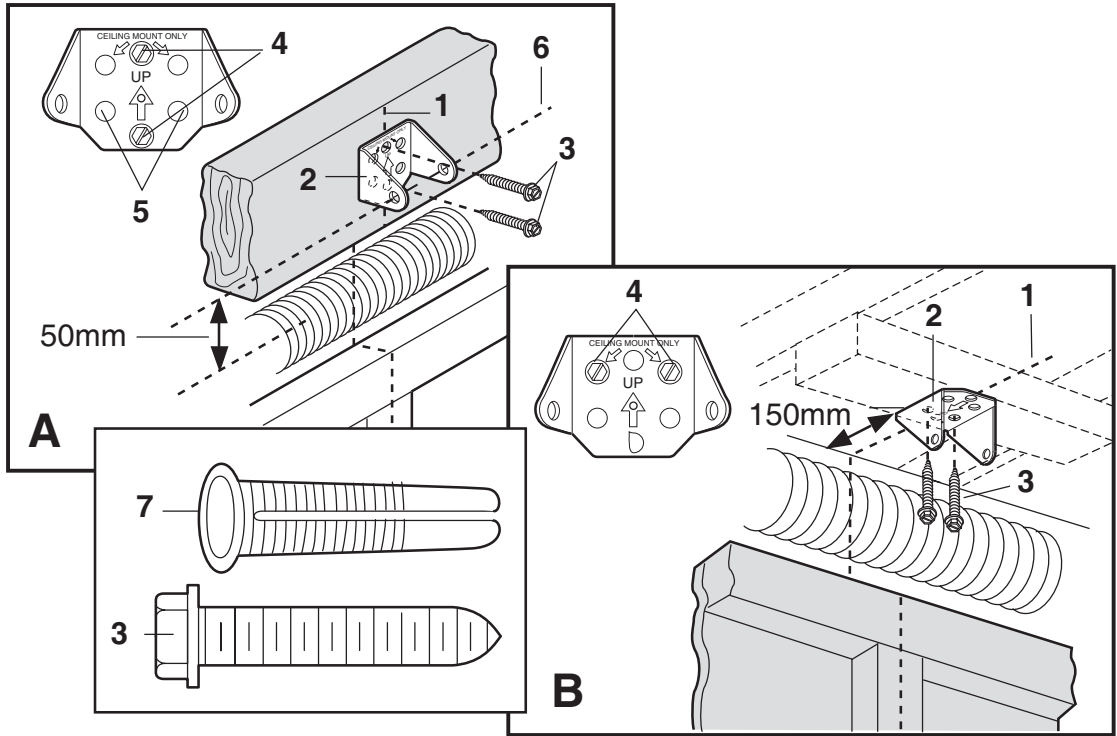
7



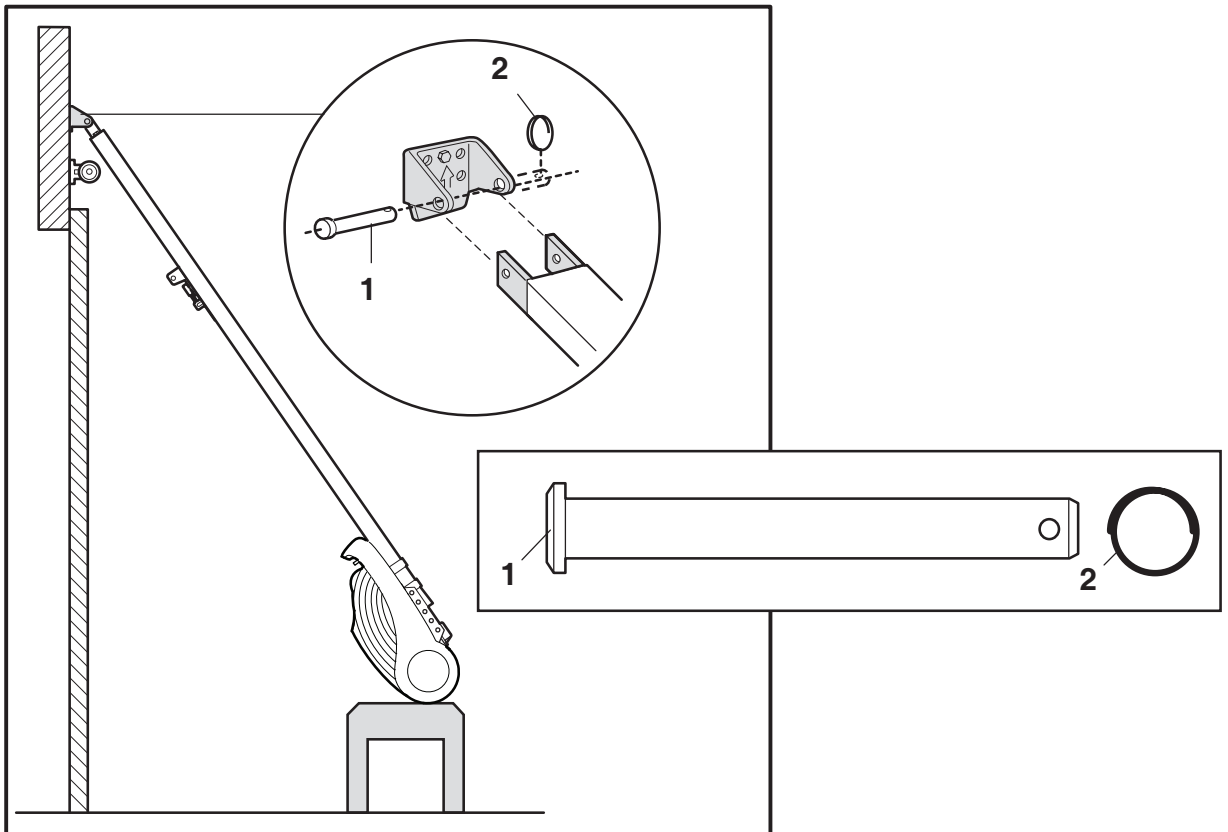
8



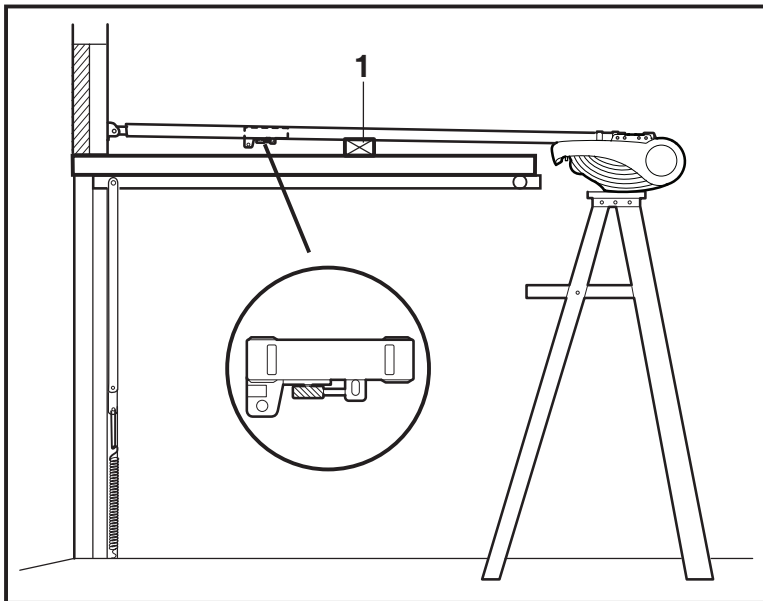
9



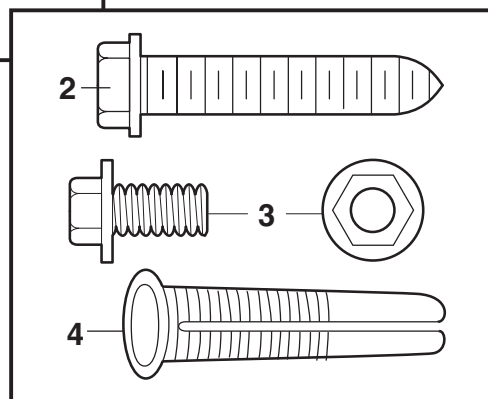
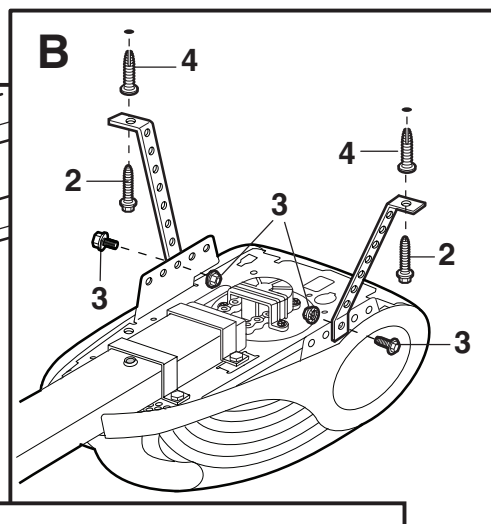
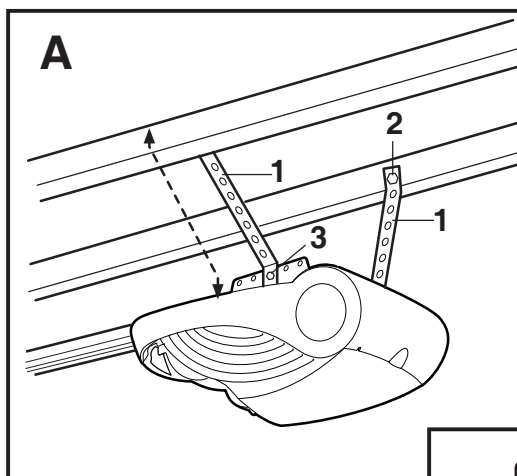
10



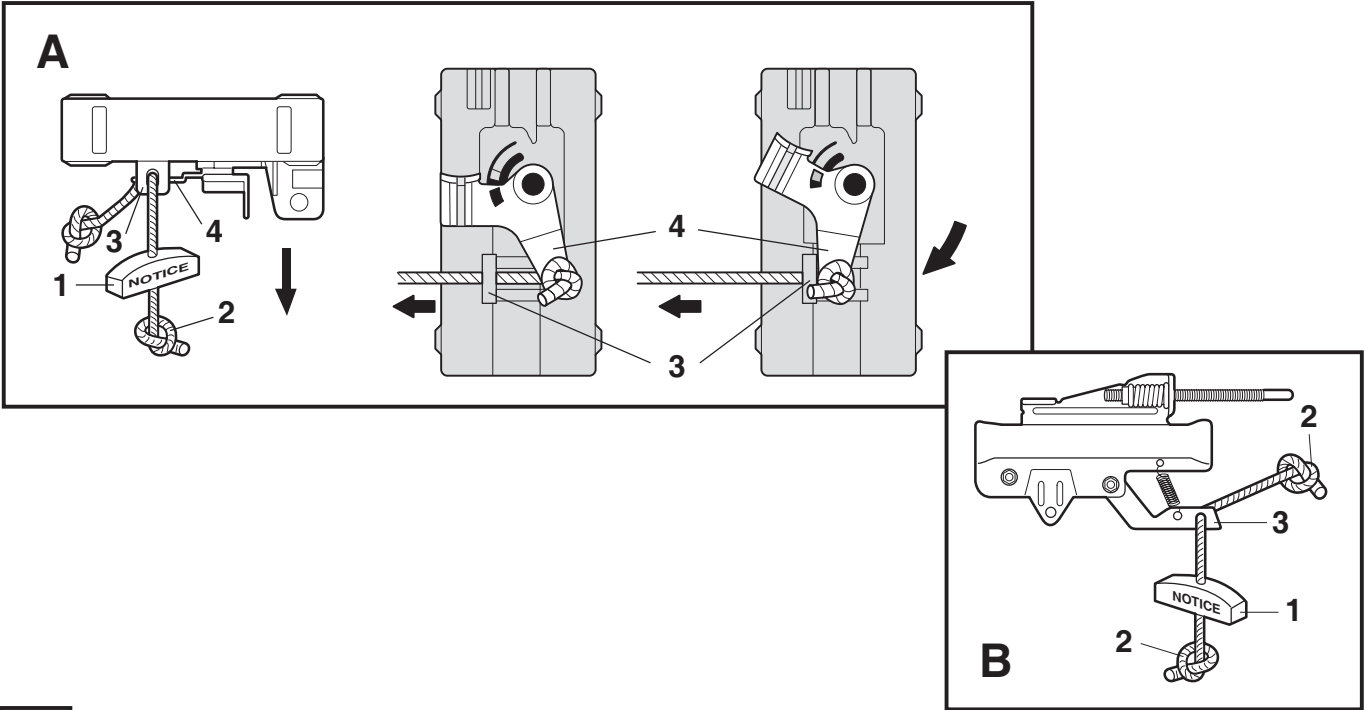
11



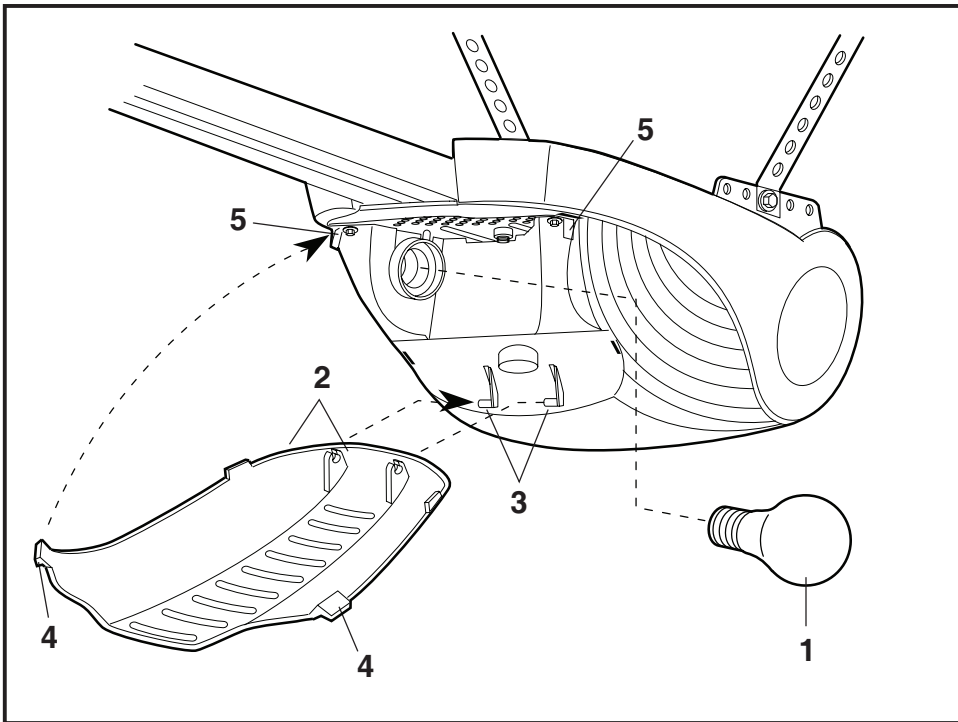
12



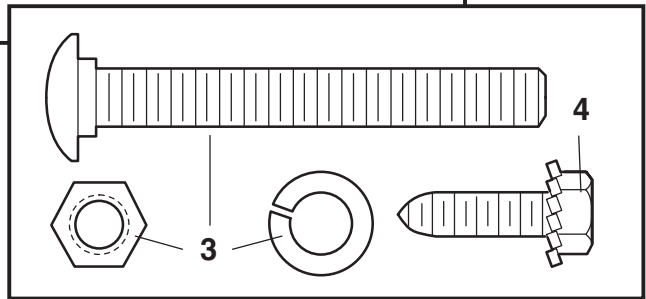
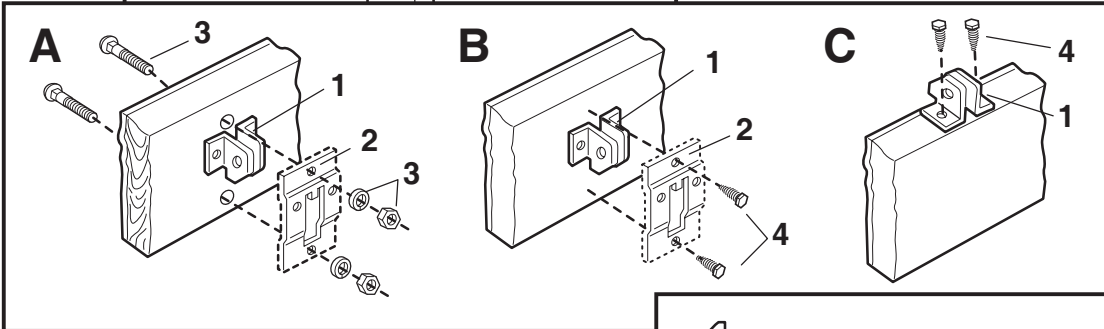
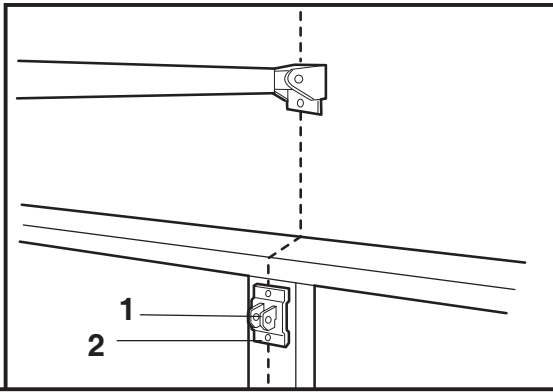
13



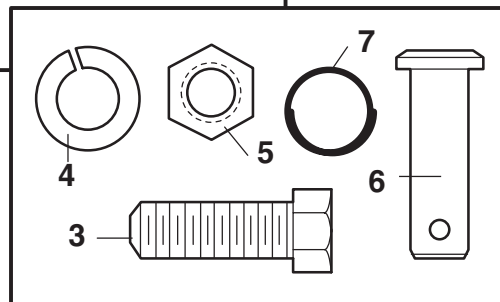
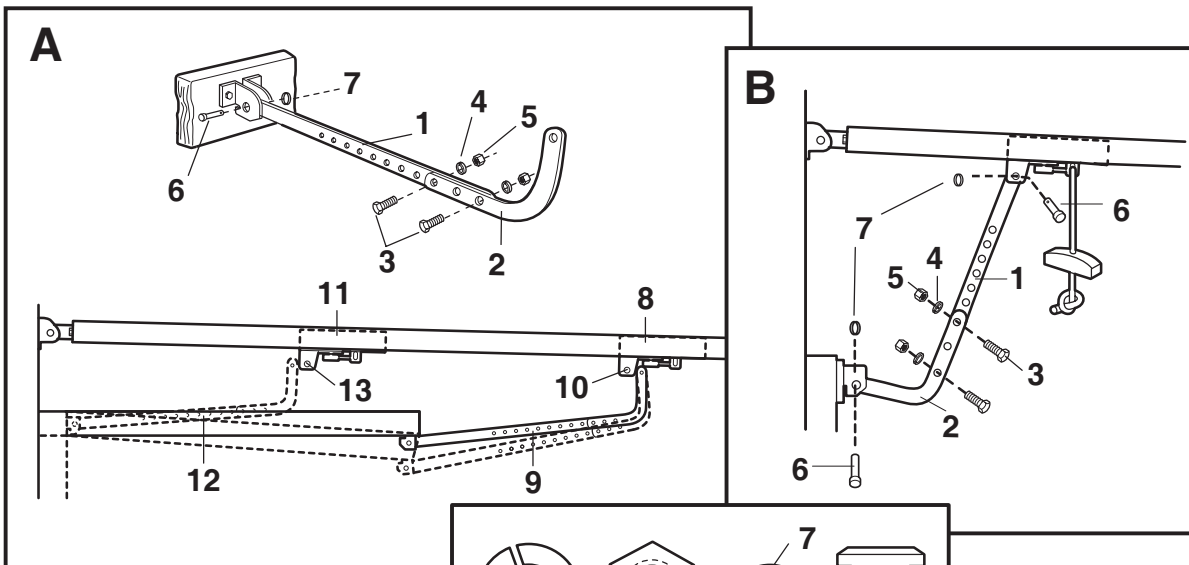
14



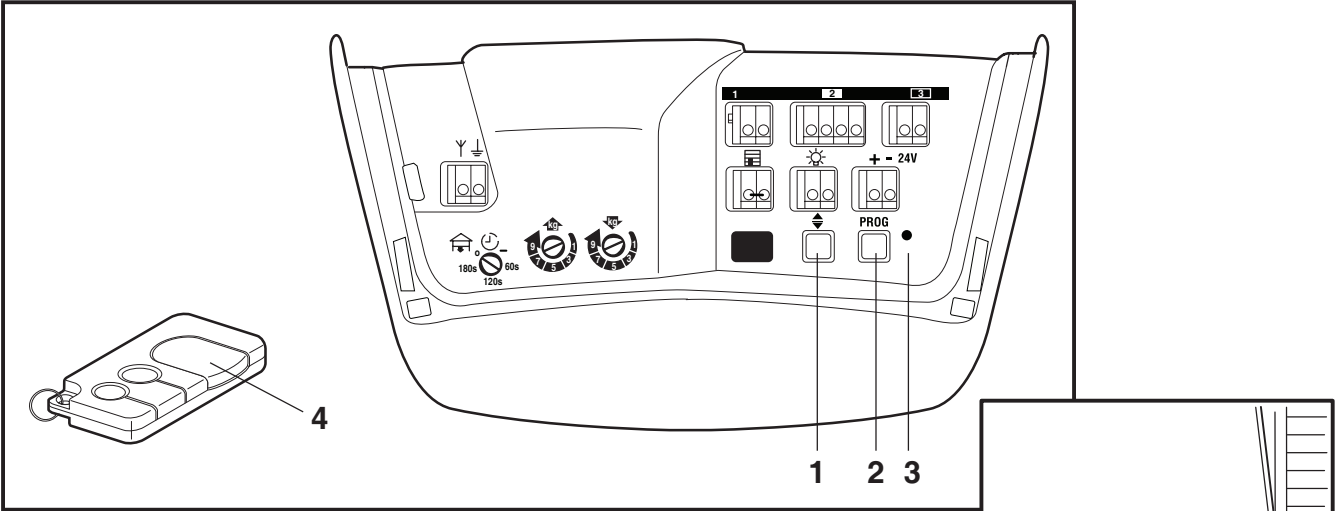
15



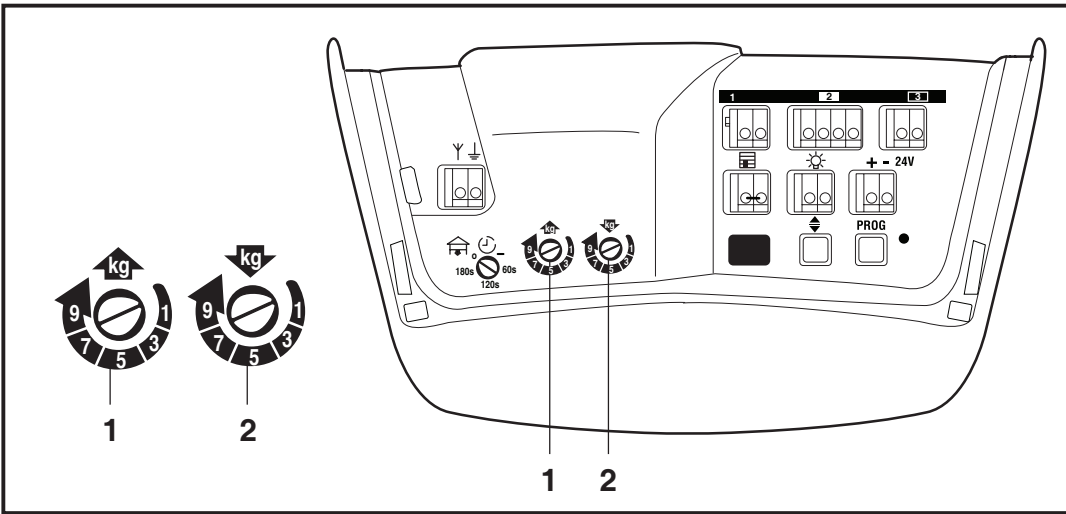
16



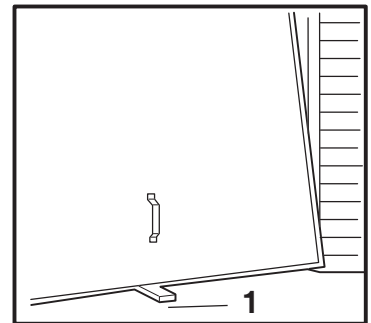
17



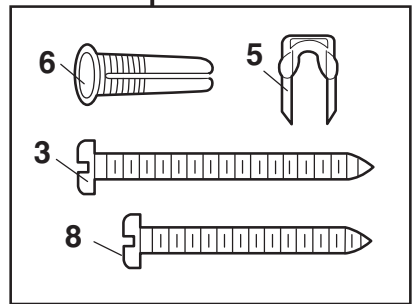
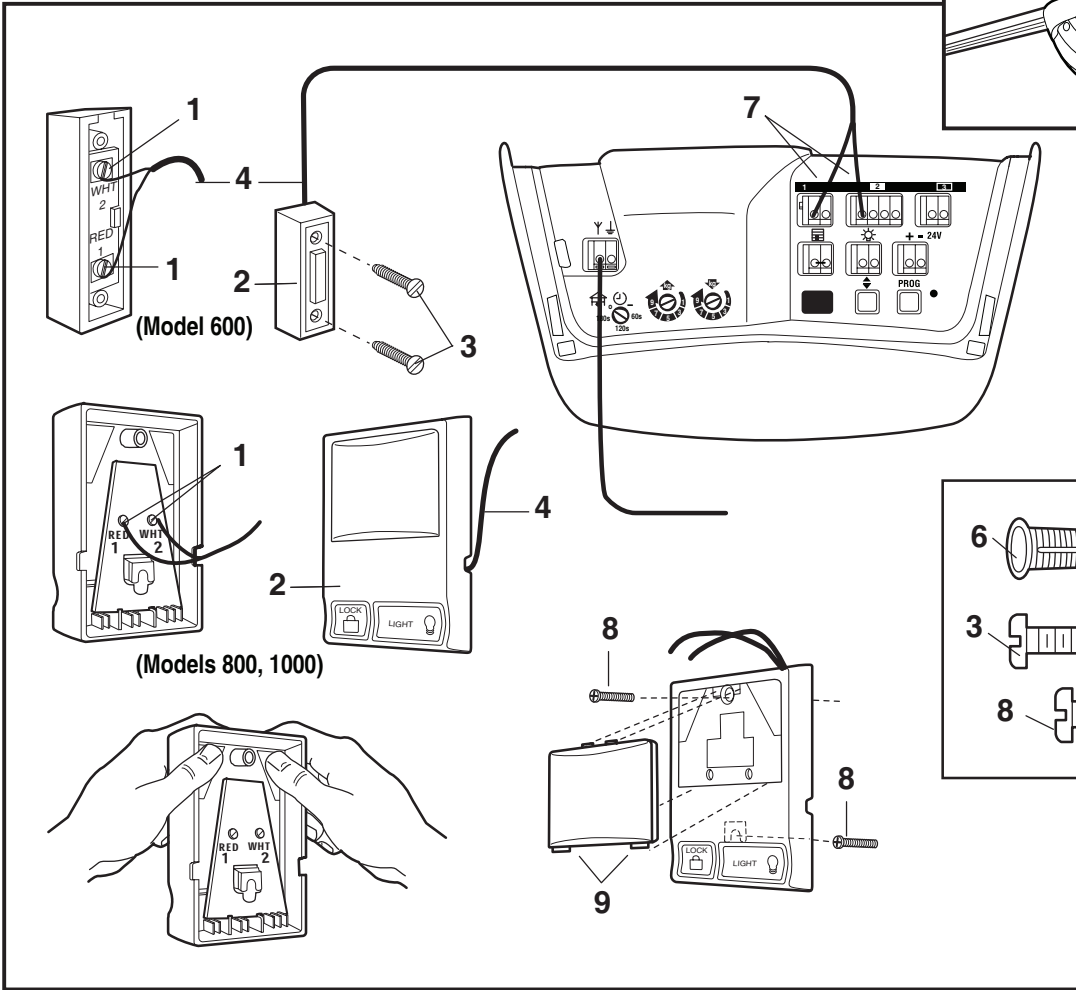
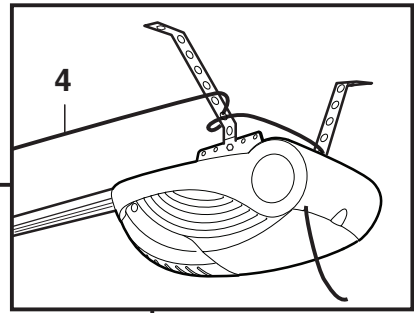
18



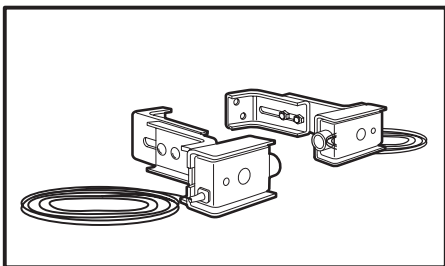
19



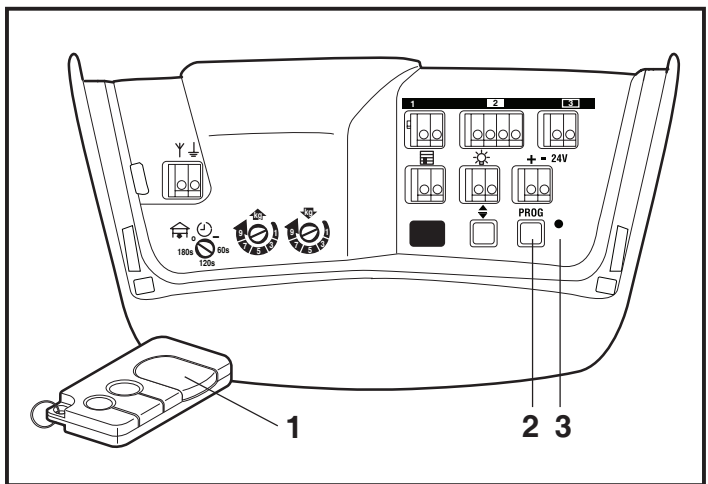
20



21

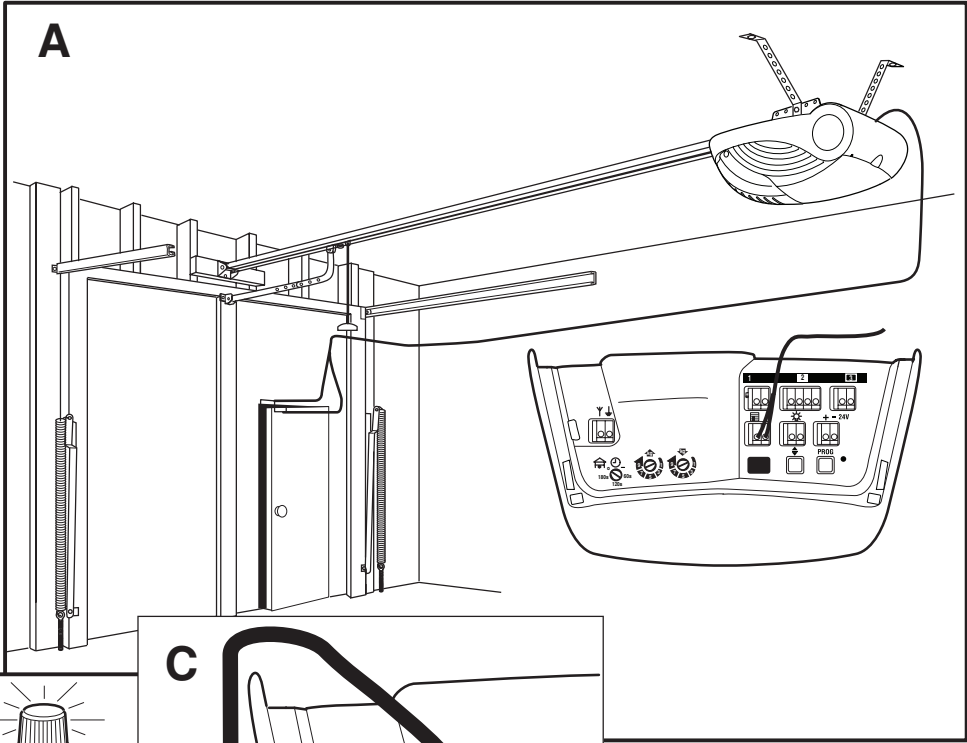


22

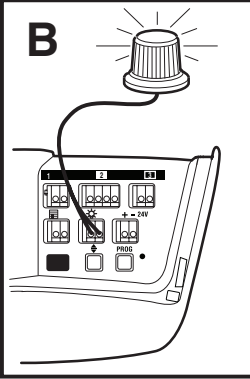


23

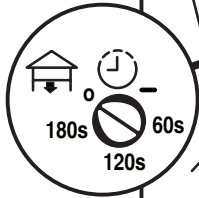
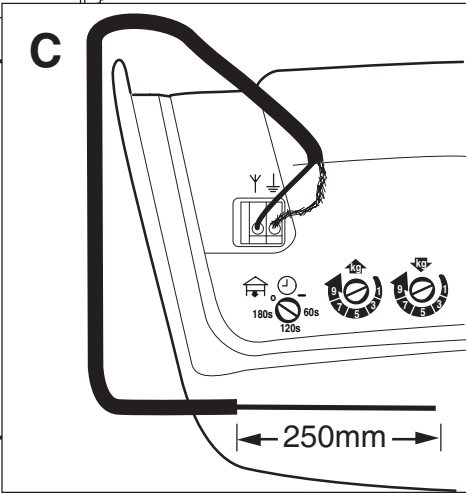
A



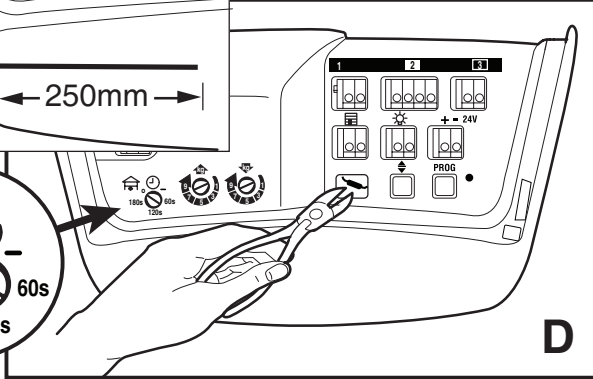
B



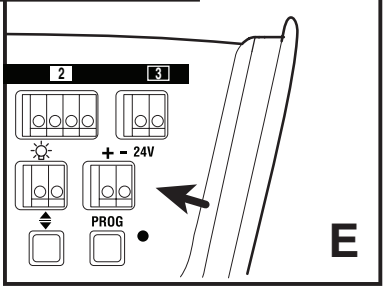
C



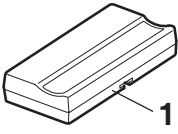
D



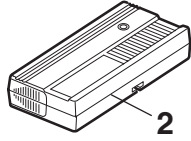
E



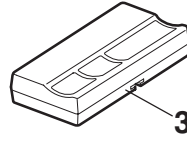
4330E, 750E



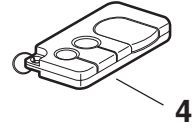
4332E, 752E



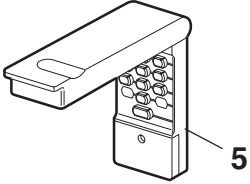
4333E



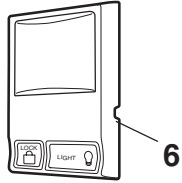
4335E



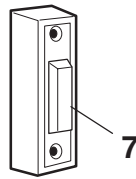
747E, 727E



78LM



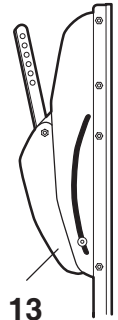
75LM



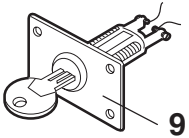
98LM



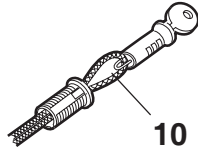
1703E



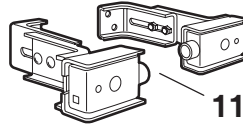
760E



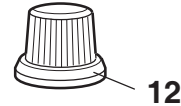
1702E



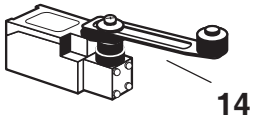
770E



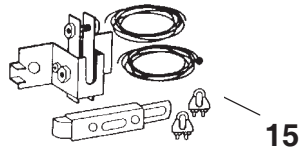
FLA230



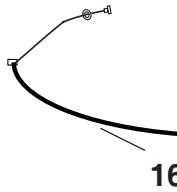
16200LM



MDL100LM



EQLI01



9-13-1

